



**T.C**  
**MURATPAŐA KAYMAKAMLIĐI**  
**ANTALYA BÜYÜKŐEHİR BELEDİYESİ SELİM**  
**KAZAK ANAOKULU**  
**2024-2028 STRATEJİK PLANI**

**ERİŐİM**

**KAPASİTE**

**KALİTE**

2024

2025

2026

2027

2028



ANTALYA/MURATPAŞA  
ANTALYA BÜYÜKŞEHİR BELEDİYESİ SELİM KAZAK ANAOKULU

**İSTİKLALMARŞI**

Korkma, sönmez bu şafaklarda yüzen al sancak;  
Sönmeden yurdumun üstünde tüten en son ocak.  
O benim milletimin yıldızıdır, parlayacak;  
O benimdir, o benim milletimindir ancak...

Çatma, kurban olayım, çehreni ey nazlı hilal!  
Kahraman ırkıma bir gül! Ne bu şiddet, bu celal?  
Sana olmaz dökülen kanlarımız sonra helal...  
Hakkıdır Hakk'a tapan milletimin istiklal!

Ben ezelden beridir hür yaşadım, hür yaşarım.  
Hangi çığın bana zincir vuracakmış? Şaşarım!  
Kükremiş ses gibiyim, bendimi bağlar, şaşarım.  
Yurtumun dağları, enginlere sığmam taşarım.

Garbın afakını sarmışsa çelik zırhlı duvar,  
Benim iman dolu göğsüm gibi serhaddim var.  
Ulusun, korkma! Nasıl böyle bir imanı boğar,  
"Medeniyet!" dediğin tek dişi kalmış canavar?

Arkadaş! Yurduma alçakları uğratma sakın.  
Siper et gövdeni, dursun bu hayasız akın.  
Doğacaktır sana va'dettiği günler Hakk'ın...  
Kim bilir, belki yarın, belki yarından da yakın.

Bastığın yerleri "toprak!" diyerek geçme, tanı:  
Düşün altındaki binlerce kefensiz yatanı.  
Sen şehit oğlusun, incitme, yazıktır atanı:  
Verme, dünyaları alsan da, bu cennet vatanı.

Kim bu cennet vatanın uğruna olmaz ki feda?  
Şühedâ Türküvâcâk toprak! sıkaın, gâhibelâ!  
Canı, cananı bütün varımı alsın da Hudâ,  
Eldesin tek vatanından beni dünyada cüda.

Ruhumun senden, İlahi, şudur ancak emeli:  
Değmesin mabedimin göğsüne namahrem eli.  
Bu ezanlar azanlar-ki şahadetleri dinin temeli  
Ebedî yurdumun üstünde benim inlemeli.

O zaman vâcib ile bin esede eder-vasıa-tâşım,  
Her cehennemden, İlahi, boğarım kanlı yaşam.  
Fıkarır ruha müccerred gibi yerden na'ım;  
O zaman yükselerek arşa değer belki başım.

Dalgaları sen de şafaklar gibi ey şanlı hilal!  
Olsun artık dökülen kanlarımın hepsi helal!  
Ebediyen sana yok, ırkıma yok izmihâl!  
Hakkıdır, hür yaşamış bayrağımın hürriyet:  
Hakkıdır, Hakk'a tapan, milletimin istiklal!

Mehmet Akif ERSOY

**Öğretmenler;  
Yeni Nesil Sizin  
Eseriniz Olacaktır.**

**GENÇLİĞE HİTÂBE**

Ey Türk gençliği! Birinci vazifen, Türk İstiklalini, Türk cumhuriyetini, İlelebet, muhafaza ve müdafaa etmektir.

Mevcutiyetinin ve istikbalinin yegane temeli budur. Bu temel, senin, en kıymetli hazinendir. İstikbalde dahi, seni, bu hazineden mahrum etmek isteyecek, dahili ve harici, bedhahların olacaktır. Bir gün, istiklal ve cumhuriyeti müdafaa mecburiyetine düşersen, vazifeye atılmak için, içinde bulunacağın vaziyetin imkanı ve şeraitini düşünmeyeceksin! Bu imkan ve şerait, çok namussal bir mahiyette tezahür edebilir. İstiklal ve cumhuriyetine kastedecek düşmanlar, bütün dünyada emsali görülmemiş bir galibiyetin müessesili olabilirler. Cebren ve hile ile aziz vatanın, bütün kalelerini zaft edilmis, bütün tersanelerine girilmiş, bütün orduları dağıtılmış ve memleketin her köşesi bilfiil işgal edilmiş olabilir. Bütün bu şeraitten daha ilim ve daha vahim olmak üzere, memleketin dahilinde, iktidara sahip olanlar gaflet ve dalâlet ve hatta hiyanet içinde bulunabilirler. Hatta bu iktidar sahipleri şahsi menfaatlerini, milletin siyasi emelleriyle tevhit edebilirler. Millet, fakir u zaruret içinde harap ve bîtap düşmüş olabilir.

Ey Türk istikbalinin evladı! İşte, bu ahval ve şerait içinde dahi, vazifen; Türk istiklal ve cumhuriyetini kurtarmaktır! Muhtaç olduğun kudret, damarlarındaki asil kanda, mevcuttur!

*K. Atatürk*

## Okul/Kurum Bilgileri

<b>İli:</b> <b>ANTALYA</b>	<b>İlçesi:</b> MURATPAŞA
<b>Adres:</b> ÜÇGEN MAHALLESİ ESKİ ŞARAMPOL CADDESİ NO: 187 MURATPAŞA ANTALYA	<b>Coğrafi konum (link)</b> <a href="https://maps.app.goo.gl/3gNQZFbUNjUBSBtH6">https://maps.app.goo.gl/3gNQZFbUNjUBSBtH6</a>
<b>Telefon Numarası:</b> 0 242 343 24 29	<b>Faks Numarası:</b> 0 242 343 24 29
<b>e- Posta Adresi:</b> 759251@meb.k12.tr	<b>Web sayfası adresi:</b> <a href="http://abbselimkazakanaokulu.meb.k12.tr">http:// abbselimkazakanaokulu.meb.k12.tr</a>
<b>Kurum Kodu:</b> 759251	<b>Öğretim Şekli:</b> İkili Eğitim



## SUNUŞ

*Öğrenci, veli ve diğer paydaşla sunulan eğitim hizmetlerinde fark yaratarak verimliliği arttırabilmek, kalıcı ve sürdürülebilir başarıyı elde edebilmek için yeni stratejiler geliştirerek planlı çalışmak gerekmektedir.*

*Stratejik planlama, Okulun bulunduğu nokta ile ulaşmayı arzu ettiği durum arasındaki yolu tarif eder. Okulun amaçlarını, hedeflerini ve bunlara ulaşmayı mümkün kılacak yöntemleri belirlemesini gerektirir. Uzun vadeli ve geleceğe dönük bir bakış açısı taşır. Okul bütçesinin stratejik planda ortaya konulan amaç ve hedefleri gerçekleştirebilecek şekilde hazırlanmasına, kaynak tahsisinin önceliklere dayandırılmasına ve hesap verme sorumluluğuna rehberlik eder.*

*Bu çerçevede stratejik planlama:*

*Değişimin istenilen yönde olabilmesini sağlamaya gayret eder ve değişimi destekler. Dinamiktir ve geleceği yönlendirir. Düzenli olarak gözden geçirilmesi ve değişen şartlara uyarlanması gerekir.*

*Disiplinli ve sistemli bir şekilde, bir okulun kendisini nasıl tanımladığını, neler yaptığını ve yaptığı şeyleri niçin yaptığını değerlendirmesi, şekillendirmesi ve bunlara rehberlik eden temel kararları ve eylemleri üretmesidir.*

*Hedeflenen sonuçların nasıl ve ne ölçüde gerçekleştiğinin izlenmesine, değerlendirilmesine ve denetlenmesine temel oluşturur. Okulumuzun stratejik planı hazırlanırken yukarıdaki açıklamalar ve yaklaşım temel alınmıştır. Raporun giriş bölümünde açıklanan yöntem izlenerek, tüm paydaşların katılımı sağlanmıştır.*

Semra CANBAY ORAKCIOĞLU

Okul Müdürü



## İÇİNDEKİLER

1. GİRİŞ VE STRATEJİK PLANIN HAZIRLIK SÜRECİ .....	9
1.1 Strateji Geliştirme Kurulu ve Stratejik Plan Ekibi .....	9
1.1.1. Stratejik Planlama Üst Kurulu .....	9
1.1.2. Stratejik Planlama Ekibi .....	9
1.2 Planlama Süreci: .....	9
2. DURUM ANALİZİ .....	12
2.1 Kurumsal Tarihçe .....	12
2.2 Uygulanmakta Olan Stratejik Planın Değerlendirilmesi .....	13
TEMA I: Eğitim ve Öğretime Erişim .....	13
TEMA II: Eğitim ve Öğretimde Kalitenin Artırılması .....	13
TEMA III: Kurumsal Kapasite .....	15
2.3 Yasal Yükümlülükler ve Mevzuat Analizi .....	155
2.4 Üst Politika Belgeleri Analizi .....	16
2.5 Faaliyet Alanları ile Hizmetlerin Belirlenmesi .....	17
2.6 Paydaş Analizi .....	20
2.7 Okul/Kurum İçi Analiz .....	222
2.7.1. Teknolojik Düzey .....	255
2.7.2. Mali Kaynaklar .....	266
2.7.4. İstatistik Veriler .....	277
2.8 Çevre Analizi (PESTLE) .....	28
2.9 GZFT Analizi .....	29
2.10 Tespit ve İhtiyaçların Belirlenmesi .....	333
3. GELECEĞE BAKIŞ .....	355
3.1. MİSYONUMUZ .....	355
3.2. VİZYONUMUZ .....	355
3.3. TEMEL DEĞERLERİMİZ .....	355
3.4. POLİTİKA VE İLKELERİMİZ .....	356
4. AMAÇ, HEDEF PERFORMANS GÖSTERGELERİ VE STRATEJİLER .....	388
4.1. Maliyetlendirme .....	442
5. İZLEME VE DEĞERLENDİRME .....	46



## TABLolar

Tablo No	Tablo Adı
Tablo 1	Strateji Geliştirme Kurulu ve Stratejik Plan Ekibi Tablosu
Tablo 2	Mevzuat Analizi
Tablo 3	Üst Politika Belgeleri Analizi Tablosu
Tablo 4	Faaliyet Alanları ve Hizmetler Tablosu
Tablo 5	Paydaş Analizi
Tablo 6	Okul İçi Analiz İçerik Tablosu
Tablo 7	İdari Personelin Hizmet Süresine İlişkin Bilgiler
Tablo 8	Okulda Oluşan Yönetici Sirkülasyonu Oranı
Tablo 9	Okulda Oluşan Öğretmen Sirkülasyonunun Oranı
Tablo 10	Öğretmenlerin Hizmet Süreleri
Tablo 11	Okuldaki Mevcut Hizmetli/ Memur Sayısı
Tablo 12	İdari Personelin Katıldığı Hizmet İçi Programları
Tablo 13	Öğretmenlerin Katıldığı Hizmet İçi Eğitim Programları
Tablo 14	Teknolojik Araç-Gereç Durumu
Tablo 15	Fiziki Mekân Durumu
Tablo 16	Kaynak Tablosu
Tablo 17	Harcama Kalemleri
Tablo 18	Okul Aidat Gelir-Gider Tablosu
Tablo 19	Okul Aile Birliği Gelir-Gider Tablosu
Tablo 20	Öğrenci Durumu
Tablo 21	Okul Rehberlik Hizmetleri
Tablo 22	Öğrenci Devamsızlık Ortalaması
Tablo 23	Çalışan Devamsızlık Ortalaması
Tablo 24	PESTLE Analiz Tablosu
Tablo 25	GZFT Listesi
Tablo 26	GZFT Stratejileri
Tablo 27	Tespit ve İhtiyaçları Belirlenmesi
Tablo 28	Temalara Göre Okulun Sorun Alanları
Tablo 29	Stratejik Hedef 1.1 Performans Göstergeleri
Tablo 30	Stratejik Hedef 1.1 Stratejiler
Tablo 31	Stratejik Hedef 1.2 Performans Göstergeleri
Tablo 32	Stratejik Hedef 1.2 Stratejiler
Tablo 33	Stratejik Hedef 2.1 Performans Göstergeleri



Tablo No	Tablo Adı
Tablo 34	Stratejik Hedef 2.1 Stratejiler
Tablo 35	Stratejik Hedef 2.2 Performans Göstergeleri
Tablo 36	Stratejik Hedef 2.2 Stratejiler
Tablo 37	Stratejik Hedef 2.3 Performans Göstergeleri
Tablo 38	Stratejik Hedef 2.3 Stratejiler
Tablo 39	Stratejik Hedef 3.1 Performans Göstergeleri
Tablo 40	Stratejik Hedef 3.1 Stratejiler
Tablo 41	Stratejik Hedef 3.2 Performans Göstergeleri
Tablo 42	Stratejik Hedef 3.2 Stratejiler
Tablo 43	Tahmini Maliyet Tablosu
Tablo 44	Stratejik Faaliyet İzleme ve Değerlendirme Şablonu
Tablo 45	Performans Değerlendirme Şablonu
Tablo 46	İzleme ve Değerlendirme Şablonu



## Tanımlar

<b>Kaynaştırma Eğitimi (Bütünleştirici Eğitim)</b>	Özel eğitime ihtiyacı olan bireylerin eğitimlerini, destek eğitim hizmetleri de sağlanarak akranlarıyla birlikte resmî veya özel örgün ve yaygın eğitim kurumlarında sürdürmelerini sağlamak esasına dayanan özel eğitim uygulamalarıdır.
<b>Eğitsel Değerlendirme</b>	Bireyin tüm gelişim alanlarındaki özellikleri ve akademik disiplin alanlarındaki yeterlilikleri ile eğitim ihtiyaçlarını eğitsel amaçla belirleme sürecidir.
<b>Okul-Aile Birlikleri</b>	Eğitim kampüslerinde yer alan okullar dâhil Bakanlığımıza bağlı okul ve eğitim kurumlarında kurulan birliklerdir.
<b>Özel Politika veya Uygulama Gerektiren Dezavantajlı Gruplar</b>	Diğer gruplara göre eğitiminde ve istihdamında daha fazla güçlük çekilen kadınlar, gençler, uzun süreli işsizler, engelliler gibi bireylerin oluşturduğu grupları ifade eder.
<b>Özel Yetenekli Çocuklar</b>	Yaşlarına göre daha hızlı öğrenen, yaratıcılık, sanat, liderliğe ilişkin kapasite de önde olan, özel akademik yeteneğe sahip soyut fikirleri anlayabilen ilgi alanlarında bağımsız hareket etmeyi seven ve yüksek düzeyde performans gösteren bireydir.
<b>Tanımlama</b>	Özel eğitime ihtiyacı olan bireylerin tüm gelişim alanlarındaki özellikleri ile yeterli ve yetersiz yönlerinin, bireysel özelliklerinin ve ilgilerinin belirlenmesi amacıyla tıbbî, psiko-sosyal ve eğitim alanlarında yapılan değerlendirme sürecidir.
<b>Ulusal Dijital İçerik Arşivi</b>	Öğrenme süreçlerini destekleyen beceri destekli dönüşüm ile ülkemizin her yerinde yaşayan öğrenci ve öğretmenlerimizin eşit öğrenme ve öğretme fırsatlarını yakalamaları ve öğrenmenin sınıf duvarlarını aşmasını sağlamaya yönelik eğitsel dijital içerik ambarıdır.
<b>Uzaktan Eğitim</b>	Her türlü iletişim teknolojileri kullanılarak zaman ve mekândan bağımsız olarak insanların eğitim almalarının sağlanmasıdır.

## Kısaltmalar

<b>DYS</b>	Doküman Yönetim Sistemi
<b>EBA</b>	Eğitim Bilişim Ağı
<b>GZFT</b>	Güçlü Yönler, Zayıf Yönler, Fırsatlar ve Tehditler Analizi
<b>İKS</b>	Kurum Standartları Modülü
<b>MEB</b>	Millî Eğitim Bakanlığı
<b>MEBBİS</b>	Millî Eğitim Bakanlığı Bilişim Sistemleri
<b>MEİS</b>	Millî Eğitim İstatistik Modülü
<b>ÖBA</b>	Öğretmen Bilişim Ağı
<b>PESTLE</b>	Politik, Ekonomik, Sosyolojik, Teknolojik, Yasal ve Ekolojik Analiz
<b>PG</b>	Performans Göstergesi
<b>RAM</b>	Rehberlik Araştırma Merkezi
<b>STK</b>	Sivil Toplum Kuruluşu
<b>TEFBİS</b>	Türkiye’de Eğitimin Finansmanı ve Eğitim Harcamaları Bilgi Yönetim Sistemi
<b>UEK</b>	Uzaktan Eğitim Kapısı



## Şekiller

Şekil 1	Stratejik Plan Hazırlık Aşamaları
Şekil 2	Hizmetler ve Süreçlerimiz
Şekil 3	Organizasyon Şeması





## 1. GİRİŞ VE STRATEJİK PLANIN HAZIRLIK SÜRECİ

### 1.1 Strateji Geliştirme Kurulu ve Stratejik Plan Ekibi

#### 1.1.1. Stratejik Planlama Üst Kurulu

Stratejik planlanın planlama ekibi tarafından hazırlanmasını sağlayan, planın uygulanmasından, izlenmesinden ve değerlendirilmesinden sorumlu olan kuruldur. Stratejik planlama üst kurulu, okul müdürünün başkanlığında, 2 öğretmen ve okul aile birliği başkanından oluşturulmuştur (**Tablo: 1**).

#### 1.1.2. Stratejik Planlama Ekibi

Stratejik planlama ekibi, okulun stratejik planını hazırlamakla görevli ekiptir. Okulumuzda Stratejik planlama ekibi, okul müdürü tarafından görevlendirilen müdür yardımcısı, 4 öğretmen, 1 okul aile birliği yönetim kurulu üyesinden oluşturulmuştur.

Ekip oluşturulurken okulumuzdaki hizmetler ve süreçler dikkate alınmıştır. Ayrıca okul aile birliğinden temsilciler planlama ekibinde yer almıştır. Stratejik planlama ekibi **Tablo 1**'de açıklanmıştır.

**Tablo 1. Strateji Geliştirme Kurulu ve Stratejik Plan Ekibi Tablosu**

Strateji Geliştirme Kurulu Bilgileri		Stratejik Plan Ekibi Bilgileri	
Adı Soyadı	Unvanı	Adı Soyadı	Unvanı
SEMRA C. ORAKCIOĞLU	Okul Müdürü	BEKİR ÖZBEK	Müdür Yardımcısı
BEKİR ÖZBEK	Müdür Yardımcısı	HALİME ERDOĞAN	Öğretmen
TÜRKAN HANEDAR	Öğretmen	ZEHRA GÜR	Öğretmen
RABİA TAN TÜREDİ	Öğretmen	ŞİRİN HOŞAFÇI	Öğretmen
ŞENÜL ÇAĞAŞLILAR	Okul Aile Birliği Başkanı	RABİA TAN TÜREDİ	Öğretmen
		ZEHRA ÇETİN	Okul Aile Birliği Muh. Üy.

A.B.B. Selim Kazak Anaokulu

### 1.2 Planlama Süreci:

2024-2028 dönemi stratejik plan hazırlanma süreci Strateji Geliştirme Kurulu ve Stratejik Plan Ekibinin oluşturulması ile başlamıştır. Okulumuzun Stratejik Planı (2024-2028), Stratejik Plan Üst Kurulu ve Stratejik Planlama Ekibi tarafından hazırlanmıştır. Ekip tarafından oluşturulan çalışma takvimi kapsamında ilk aşamada durum analizi çalışmaları yapılmış ve durum analizi aşamasında, paydaşlarımızın plan sürecine aktif katılımını sağlamak üzere paydaş anketi, toplantı ve görüşmeler yapılmıştır. Durum analizinin ardından geleceğe yönelim bölümüne geçilerek okulumuzun amaç, hedef, gösterge ve stratejileri belirlenmiştir.

#### Stratejik planlama yaklaşımımız ve modelimiz belirlenirken

- \* Kamu Kuruluşlarında Stratejik Planlama Yaklaşımı,
- \* Millî Eğitim Bakanlığı Stratejik Planlama Yaklaşımı,
- \* Antalya Millî Eğitim Müdürlüğü Stratejik Planlama Yaklaşımı,

detaylı olarak incelenmiş, inceleme sonunda sağlanan öğrenme stratejik planımızın



hazırlanmasında kullanılmıştır.

Önceden hazırlanan anket formlarında yer alan sorular katılımcılara yöneltilmiş ve elde edilen veriler birleştirilerek paydaş görüşleri oluşturulmuştur. Bu bilgilendirme ve değerlendirme toplantılarında yapılan anketler ve hedef kitleye yöneltilen sorularla mevcut durum ile ilgili veriler toplanmıştır.

Stratejik planlama konusunda Muratpaşa İlçe MEM tarafından yapılan eğitim ve toplantıya okul müdürümüz, müdür yardımcımız ve 2 öğretmenimiz katılmıştır.

### **Stratejilerin Belirlenmesi**

Stratejik planlama ekibi tarafından, tüm iç ve dış paydaşların görüş, öneri ve katılımıyla stratejik planımız hazırlanmıştır.

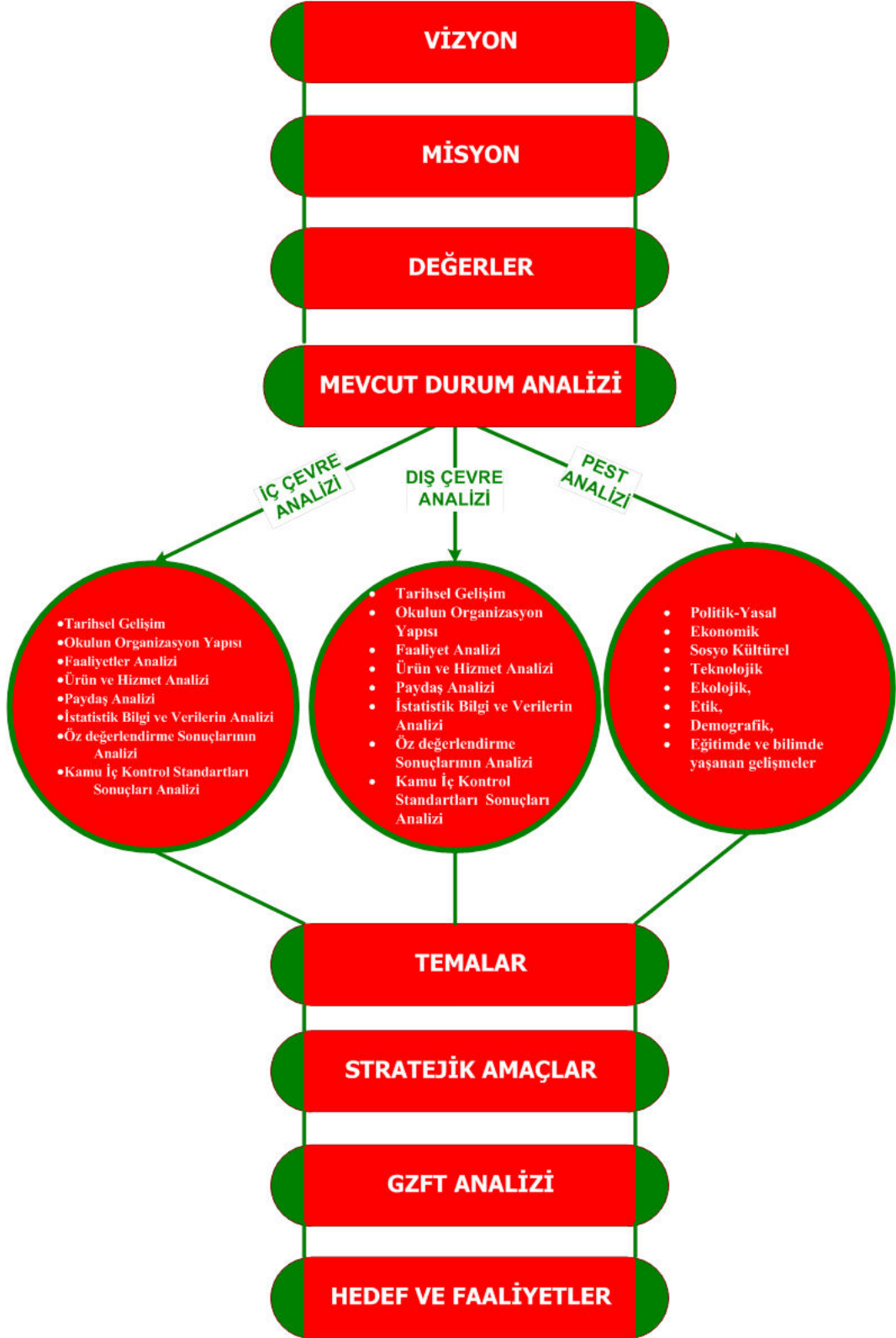
Bu çalışmalarda;

1. Okulumuzun var oluş nedeni (misyonumuz), ulaşmak istediğimiz yer (vizyonumuz) gözden geçirilerek vizyona ulaşmak için gerekli olan stratejik amaçlar belirlenmiştir. Stratejik amaçlar;
  - a. Okulda geliştirilmesi ve iyileştirilmesi gereken alanlarla ilgili stratejiler,
  - b. Okulda yapılması gereken değişim ve yeniliklerle ilgili olan stratejiler,
  - c. 2053 Vizyonu kapsamında gerçekleştirilmesi gereken alanlarla ilgili stratejiler olarak da ele alındı. Stratejik amaçlar belirlenirken bu alanlar ve temalar dikkate alındı.
2. Stratejik amaçların gerçekleştirilebilmesi için stratejik amaçlarla uyumlu hedefler konuldu. Hedeflerin, ölçülebilir, ulaşılabilir, gerçekçi, zamana bağlı, sonuca odaklı, açık ve anlaşılabilir olmasına özen gösterildi.
3. Hedeflere uygun faaliyetler belirlendi. Her bir faaliyetin amaç ve hedefleri gerçekleştirme özelliğinin bulunmasına dikkat edildi.
4. Hedeflerin/faaliyetlerin gerçekleştirilebilmesi için sorumlu ekipler ve zaman belirtildi.
5. Hedef ve faaliyetlerin başarısını ölçmek için performans göstergeleri tanımlandı.
6. Strateji, Hedef ve Faaliyetler kesinleştikten sonra her bir hedefin maliyetlendirilmesi yapıldı ve nereden sağlanacağı belirlendi.



ŞEKİL 1. Strateji Plan Hazırlık Aşamaları

**ANTALYA MURATPAŞA**  
ANTALYA BÜYÜKŞEHİR BELEDİYESİ SELİM KAZAK ANAOKULU  
Stratejik Planlama Süreci





## 2. DURUM ANALİZİ

Durum analizi bölümünde okulumuzun mevcut durumu ortaya konularak neredeyiz sorusuna yanıt bulunmaya çalışılmıştır. Bu kapsamda Durum analizi bölümünde, aşağıdaki hususlarla ilgili analiz ve değerlendirmeler yapılmıştır;

- Okulumuzun tarihçesi
  - Temel istatistikleri,
  - Uygulanmakta olan planın değerlendirilmesi
  - Mevzuat analizi
  - Üst politika belgelerinin analizi
  - Faaliyet alanları ile ürün ve hizmetlerin belirlenmesi
  - Paydaş analizi
  - Kurum içi analiz
  - Dış çevre analizi (Politik, ekonomik, sosyal, teknolojik, yasal ve çevresel analiz)
  - Güçlü ve zayıf yönler ile fırsatlar ve tehditler (GZFT) analizi
- Tespit ve ihtiyaçların belirlenmesi

ne yer verilmiştir.

### 2.1 Kurumsal Tarihçe



Okulumuz Muratpaşa ilçesi Üçgen mahallesi Eski Şarmpol Caddesi No: 187 adresinde 2009 yılında Antalya Büyükşehir Belediyesince kreş olarak hizmete başlamış, 2014//2015 Eğitim-Öğretim yılında 2014 Kasım ayından itibaren Milli Eğitim Bakanlığı Antalya Büyükşehir Belediyesi Selim Kazak Anaokulu olarak açıldı.2009//2014 Eğitim-Öğretim Yılı'nda 74 öğrenciye eğitim öğretim veren okulumuz milli eğitime geçmesiyle 2014-2015 eğitim öğretim yılında 112

öğrenciye,2015-2016 eğitim öğretim yılında 115 öğrenciye, 2016-2017 eğitim öğretim yılında 120 öğrenciye, 2017-2018 eğitim öğretim yılında 123 öğrenciye 2018-2019 eğitim öğretim yılında 122 öğrenciye, 2019-2020 eğitim öğretim yılında 120 öğrenciye, 2020-2021 eğitim öğretim yılında 119 öğrenciye, 2021-2022 eğitim öğretim yılında 120 öğrenciye 2022-2023 eğitim öğretim yılında 118 öğrenciye, 2023-2024 eğitim öğretim yılında 119 öğrenciye ulaşmıştır.

2023-2024 eğitim öğretim yılında okulumuz bir 4 yaş grubu ve dört 5 yaş grubu olmak üzere 3 sınıf, 5 şube ve 5 sınıflık kulüp ile ikili eğitim veren bir okul öncesi eğitim kurumudur.

Güncellenen okul öncesi eğitim programına göre sınıflarımız öğrenme alanlarına göre planlanarak öğrencilerin ilgi ve ihtiyaçlarına uygun olarak düzenlenecektir.

Okul bahçesinde çocukların yaratıcı ve geleneksel oyunlar oynayabilecekleri çeşitli oyun alanları mevcuttur.

48-72 ay aralığında toplam 119 öğrenciye hizmet verilmektedir. Öğrenciler yaş ve gelişim düzeylerine uygun olarak en fazla 20-25 kişilik sınıflarda eğitim görmektedir. Öğrencilerimize sabahçı ve öğlenci olmak üzere iki grupta eğitim verilmektedir.



Okulumuzda TÜRÇEV'in ECO-Okul (Yeşil Bayrak) ve Okullarda Orman Programı (Bayrak); Beslenme Dostu Okul Projesi (Bayrak), Okulum Temiz (Bayrak) ve Ahenk Projesi (dilimizin zenginlikleri, ÇADES), eTwinning projesi uygulanmaktadır.

## 2.2 Uygulanmakta Olan(2019-2023) Stratejik Planın Değerlendirilmesi

### TEMA I: Eğitim ve Öğretim Erişim

Eğitim ve öğretime erişim okullaşma ve okul terki, devam ve devamsızlık, okula uyum ve oryantasyon, özel eğitime ihtiyaç duyan bireylerin eğitime erişimi, yabancı öğrencilerin eğitime erişimi ve hayat boyu öğrenme kapsamında yürütülen faaliyetlerin ele alındığı temadır.

#### Stratejik Amaç 1

**Kayıt bölgemizde yer alan çocukların okullaşma oranlarını artıran, öğrencilerin uyum ve devamsızlık sorunlarını gideren etkin bir yönetim yapısı kurulacaktır.**

#### Stratejik Hedef 1

**Kayıt bölgemizde yer alan çocukların okullaşma oranları artırılacak ve öğrencilerin uyum ve devamsızlık sorunları da giderilecektir.**

#### Stratejik Hedef 1 Eylemler

No	Eylem	Gerçekleşti	Gerçekleşmedi	Açıklama
E1.1.	Kayıt bölgesinde yer alan öğrencilerin alan taraması ile tespiti çalışması yapılacaktır.	✓		
E1.2	Okula yeni başlayan öğrencilerin ailelerine ulaşılarak okula davet çalışmaları yapılacaktır.	✓		
E1.3	Devamsızlık yapan öğrencilerin tespiti ve erken uyarı sistemi için çalışmalar yapılacaktır ve velilerle görüşülecektir.	✓		
E1.4	Okul genelinde ve sınıf donanımında özel eğitime ihtiyaç duyan bireyler için gerekli düzenlemeler yapılacaktır.	✓		
E1.5	Öğretmenlerin kaynaştırma eğitimi ile ilgili hizmet içi eğitim almaları sağlanacaktır.	✓		

A.B.B. Selim Kazak Anaokulu

### TEMA II: Eğitim ve Öğretimde Kalitenin Artırılması

Eğitim ve öğretimde kalitenin artırılması başlığı esas olarak eğitim ve öğretim faaliyetinin hayata hazırlama işlevinde yapılacak çalışmaları kapsamaktadır.

Bu tema altında akademik başarı, sınav kaygıları, sınıfta kalma, ders başarıları ve kazanımları, disiplin sorunları, öğrencilerin bilimsel, sanatsal, kültürel ve sportif faaliyetleri ile istihdam ve meslek edindirmeye yönelik rehberlik ve diğer mesleki faaliyetler yer almaktadır.

#### Stratejik Amaç 2

**Öğrencilerimizin gelişmiş dünyaya uyum sağlayacak şekilde donanımlı bireyler olabilmesi için eğitim ve öğretimde kalite artırılabilecektir.**

#### Stratejik Hedef 2.1

**Öğrenme kazanımlarını takip eden ve velileri de sürece dâhil eden bir yönetim anlayışı ile öğrencilerimizin akademik başarıları ve sosyal faaliyetlere etkin katılımı artırılabilecektir.**

#### Stratejik Hedef 2.1 Eylemler

No	Eylem İfadesi	Gerçekleşti	Gerçekleşmedi	Açıklama
E2.1	Okulda düzenlenen sosyal etkinlikler ile ilgili veliler bilgilendirilecek ve öğrencilerin bu faaliyetlere katılmaları sonucunda yaşayacakları olumlu gelişmeler hakkında bilgi verilecektir.	✓		
E2.2	Toplumsal sorumluluk ve gönüllülük proje çalışmalarına	✓		



ANTALYA/MURATPAŞA  
ANTALYA BÜYÜKŞEHİR BELEDİYESİ SELİM KAZAK ANAOKULU

No	Eylem İfadesi	Gerçekleşti	Gerçekleşmedi	Açıklama
	aileler de dahil edilecektir. Bununla ilgili etkinlikler düzenlenecektir.			
E2.3	Ulusal ve il bazında proje çalışmalarına başvuru yapılacaktır.	✓		
E2.4	Öğretmenlerin ders materyalleri hazırlaması sağlanacaktır. Veliler de bu konuda bilgilendirilecektir.	✓		
E2.5	Beyaz Bayrak ve Beslenme Dostu Okul sertifikasının yenilenmesi için başvuru yapılacaktır.	✓		
E2.6	Yeşil Bayrak ödülünün yenilenmesi için başvuru yapılacaktır.	✓		

A.B.B. Selim Kazak Anaokulu

### Stratejik Hedef 2.2

Etkin bir rehberlik anlayışıyla, öğrencilerimizi ilgi ve becerileriyle orantılı bir şekilde üst öğrenime veya istihdama hazır hale getiren daha kaliteli bir kurum yapısına geçilecektir.

### Stratejik Hedef 2.2 Eylemler

No	Eylem İfadesi	Gerçekleşti	Gerçekleşmedi	Açıklama
E2.1	Tübitak-Erasmus-AB veya bakanlık düzeyinde projelere başvuru yapılması sağlanacaktır.	✓		
E2.2	Mezun olan ve ilköğretime başlayan öğrencilere RAM desteği ile anket hazırlanarak uygulama yapılması sağlanacaktır.	✓		
E2.3	Sınıflar bazında düzenli olarak veli toplantıları yapılacak ve yapılan etkinliklere veliler davet edilecektir.	✓		
E2.4	Stajyerlerde girişimcilik, yaratıcılık ve yenileşim (inovasyon) kültürünün yerleşmesi için mevcut süreçler rehberlik yapılarak yönlendirilecektir.	✓		
E2.5	Öğretmenlerin ve öğrencilerin öğrenim gördükleri alanlarla ilgili proje hazırlamaları ve hazırlanan projeleri ile ulusal ve uluslararası yarışmalara katılması teşvik edilecektir.	✓		

A.B.B. Selim Kazak Anaokulu



### TEMA III: Kurumsal Kapasite

Kurumsal kapasite; okulun yönetimini, personelin yeterlilikleri ve geliştirilmesini, bina donanım, bakım ve temizliğini, eğitim materyallerini, okul güvenliği ve risklerin yönetilmesini ve servis hizmetlerini kapsar. Özetle eğitime erişim ve eğitim kalitesinin artırılmasında önemli rolü olan hizmetlerdir.

#### Stratejik Amaç 3

**Eğitim ve öğretim faaliyetlerinin daha nitelikli olarak verilebilmesi için okulumuzun kurumsal kapasitesi güçlendirilecektir.**

#### Stratejik Hedef 3.1

**Etkili ve verimli bir kurumsal yapıyı oluşturmak için; mevcut beşeri, fiziki alt yapı ile yönetim ve organizasyon yapısı iyileştirilecektir.**

#### Stratejik Hedef 3.1 Eylemler Göstergeleri

No	Eylem İfadesi	Gerçekleşti	Gerçekleşmedi	Açıklama
E3.1.	Üniversitelerin akademik personeli ile işbirliği yaparak öğretmenlerin lisansüstü eğitim almaları desteklenecektir.	✓		
E3.2	Okulda engelli kullanımına uygun gerekli düzenlemelerin yapılması sağlanacaktır.	✓		
E3.3	Kayıt bölgesi dışında öğrenci kaydı yapılmayacaktır.	✓		
E3.4	Okulun uygun alanında Z kütüphane oluşturulması için gerekli çalışmaların yapılması sağlanacaktır.	✓		
E3.5	İş güvenliği eğitimlerinin her yıl tekrarlanması sağlanacaktır.	✓		
E3.6	Paydaşlarla etkileşimin artırılması için ortak etkinlikler düzenlenmesi sağlanacaktır.	✓		

A.B.B. Selim Kazak Anaokulu

2019-2023 Stratejik Planımız 2019 yılında yürürlüğe girmiştir. Stratejik Plan; hazırlık süreci, durum analizi, geleceğe bakış, maliyetlendirme ile izleme ve değerlendirme bölümlerinden oluşmaktadır.

2019-2023 Stratejik Planı'nda 3 amaç, 4 strateji, 17 performans göstergesi ve 22 eylem bulunmaktadır. Söz konusu performans göstergeleri analiz edildiğinde, plan öncesi döneme göre gerçekleşmeyen eylem sayısı 0 dir.

## 2.3 Yasal Yükümlülükler ve Mevzuat Analizi

Mevzuat analizi başlığı altında okulöncesi eğitime ilişkin mevzuat incelenmiştir. İncelenen mevzuat çerçevesinde, okulumuzun faaliyet alanı kapsamında olan ve önümüzdeki 5 yıllık sürede ulaşılması öngörülen amaç ve hedeflere dayanak oluşturan mevzuat hükümlerine durum analizi raporunda ayrıntılı olarak yer verilmiştir.

#### **Stratejik Planımızın hazırlanması sürecinde,**

- \* 5018 sayılı Kamu Mali Yönetimi ve Kontrol Kanunu
- \* Kamu İdarelerinde Stratejik Planlamaya İlişkin Usul ve Esaslar Hakkında Yönetmelik
- \* Millî Eğitim Bakanlığı 2010/14 Sayılı Genelgesi
- \* MİLLÎ EĞİTİM BAKANLIĞI Strateji Geliştirme Başkanlığının 26/09/2008 Tarih ve B.08.0.SGB.0.03.01.03/4942 sayılı yazısı
- \* Devlet Planlama Teşkilatı Kamu Kurumları Stratejik Planlama Kılavuzu (sürüm 2),
- \* Maliye Bakanlığı Performans Esaslı Bütçeleme Rehberi.
- \* Millî Eğitim Bakanlığı 2024-2028 Stratejik Plan Hazırlık Programı ve İlçe Milli Eğitim Müdürlüğü Stratejik Planı
- \* TC Cumhurbaşkanlığı Strateji ve Bütçe Başkanlığı'nın 2053 vizyonu doğrultusunda hazırladığı 12. Kalkınma Planı Referans alınmıştır.



Tablo 2. Mevzuat Analizi

Faaliyet Alanı/Hizmetler	Mevzuat
Eğitim-Öğretim Hizmetleri	Okul Öncesi Eğitim Kurumları Yönetmeliği /27334 Okul Öncesi Eğitim Programı Öğretmen Kılavuz Kitabı Anasınıflarında Uygulanacak Eğitim Şekli Ulusal ve Resmi Bayramlarda Yapılacak Törenler Yönetmeliği/3456 Çalışma Takvimi Yıllık Planlar Günlük Planlar
Öğrenci Hizmetleri	Okul Öncesi Eğitim Kurumları Yönetmeliği /27334 Çocuk Kulüpleri Yönergesi
Sosyal Etkinlikler	Millî Eğitim Bakanlığı Okul Öncesi Eğitim Kurumları Çocuk Kulüpleri Yönergesi Folklor, Müzik, Drama vb Öğretici Görevlendirmeleri
Kültürel Etkinlikler	Ulusal ve Resmi Bayramlarda Yapılacak Törenler Yönetmeliği/3456
Psikolojik Danışmanlık	Okul Öncesi Eğitim Kurumları Yönetmeliği /27334
Veli Hizmetleri	Okul Öncesi Eğitim Programı Millî Eğitim Bakanlığı Okul-Aile Birliği Yönetmeliği /25831
Sağlık ve Beslenme	Okul Öncesi Eğitim Kurumları Yönetmeliği /27334
Güvenlik	Okul Servis Araçları Hizmet Yönetmeliği 6331 Sayılı İş Sağlığı ve Güvenliği Kanunu(30 Haziran 2012 Tarihli Resmi Gazete)
Personel Hizmetleri	Devlet Memurları Kanunu/ 657 Aday Memurların Yetiştirilmelerine Dair Genel Yönetmelik / 6061 Millî Eğitim Bakanlığı Eğitim Kurumları Yöneticilerinin Atama ve Yer Değiştirme Yönetmeliği / 25343 Devlet Memurlarının Yer Değiştirme Suretiyle Atanmalarına İlişkin Yönetmelik / 8525 Devlet Memurları Sicil Yönetmeliği /10985 Öğretmenlerinin Atama ve Yer Değiştirme Yönetmeliği / 26098 Sözleşmeli Personel Görevlendirmeleri
Bütçe	Kamu İhale Kanunu / 4734 Kamu İhale Sözleşmeleri Kanunu/ 4735 Anaokulu ve Ana Sınıflarının Muhasebe Sistemi Parasal Sınırlar ve Oranlar Hakkında Genel Tebliğ
Okul Aile Birliği	Millî Eğitim Bakanlığı Okul-Aile Birliği Yönetmeliği /25831
Bina Bakım, Onarım ve Kullanılması	Okul Öncesi Eğitim Kurumları Yönetmeliği /27334 Yangın Talimatı

A.B.B. Selim Kazak Anaokulu

## 2.4 Üst Politika Belgeleri Analizi

Üst politika belgeleri;

- Cumhurbaşkanlığı Programı,
- TC Cumhurbaşkanlığı Strateji ve Bütçe Başkanlığı'nın 2053 vizyonu Orta Vadeli Program,
- 12. Kalkınma Planı
- Millî Eğitim Bakanlığı Stratejik Planı,
- İl Millî Eğitim Müdürlüğü Stratejik Planı,
- İlçe Millî Eğitim Müdürlüğü Stratejik Planı ile
- Okulu ilgilendiren ulusal, bölgesel ve sektörel strateji eylem planlarını ifade eder. Üst Politika Belgeleri Analizi Tablo 3. de sunulmuştur.





Tablo 3. Üst Politika Belgeleri Analizi Tablosu

Üst Politika Belgesi	İlgili Bölüm/Referans	Verilen Görevler/İhtiyaçlar
Orta Vadeli Program	Afet Yönetimi	1 Tedbir
	Afetlere Duyarlı Bütünleşik Mekansal Planlama	1 Tedbir
	İklim Değişikliği Mevzuatı,	1 Tedbir
On İkinci Kalkınma Planı	Eğitim	658, 659, 660 Sayılı Amaç Maddeleri ve Bunlara Bağlı Politika ile Tedbir Maddeleri
	Çocuk	731.2, 731.3, 731.4, 731.5, 731.6, 732.1, 732.3, 732.5, 733.1, 733.2, 734.4, 735.7, 735.8, 738.2, 738.3, 739.1, 39.2, 739.3, 739.4, 740.4, 742.4, 744.1 Sayılı Tedbir Maddeleri
	Afet Yönetimi	830.7, 831.3, 832.1, 832.4, 833.6, 839.1, 839.3, 841.1 Sayılı Tedbir Maddeleri
	Kamuda Stratejik Yönetim	942.1, 943.1, 943.2, 943.4, 943.5 Sayılı Tedbir Maddeleri
	Cumhurbaşkanlığı 2024 Yılı Programı	Cumhurbaşkanlığı 2024 Yıllık Programı
	Eğitim	661.1, 661.4, P. 661, P. 662, P. 663, P.664, P.665, P.666, P.667, P.668, P.670, P.672, P.675, P.676, P.678, P.680, P.681 Sayılı Politika ve Tedbir Maddeleri
	Çocuk	P.732, 731.2, 731.3, 731.4, 731.5, 733.1, 733.2, 734.4, 735.8, 739.1, 739.3, 739.4, 740.4, 742.4, P.743, 744.1 Sayılı Politika ve Tedbir Maddeleri
Engelli Hizmetleri	758.1, 758.2, 758.3 Sayılı Tedbir Maddeleri	

A.B.B. Selim Kazak Anaokulu

## 2.5 Faaliyet Alanları ile Hizmetlerin Belirlenmesi

Mevzuat analizi çıktıları dolayısıyla görev ve sorumluluklar dikkate alınarak okulun sunduğu temel ürün ve hizmetler **Tablo 4.** belirlenmiştir. Belirlenen ürün ve hizmetler Tablo 4'te belirtildiği gibi belirli faaliyet alanları altında toplanmıştır. Faaliyet alanları ile ürün ve hizmetlerin belirlenmesi



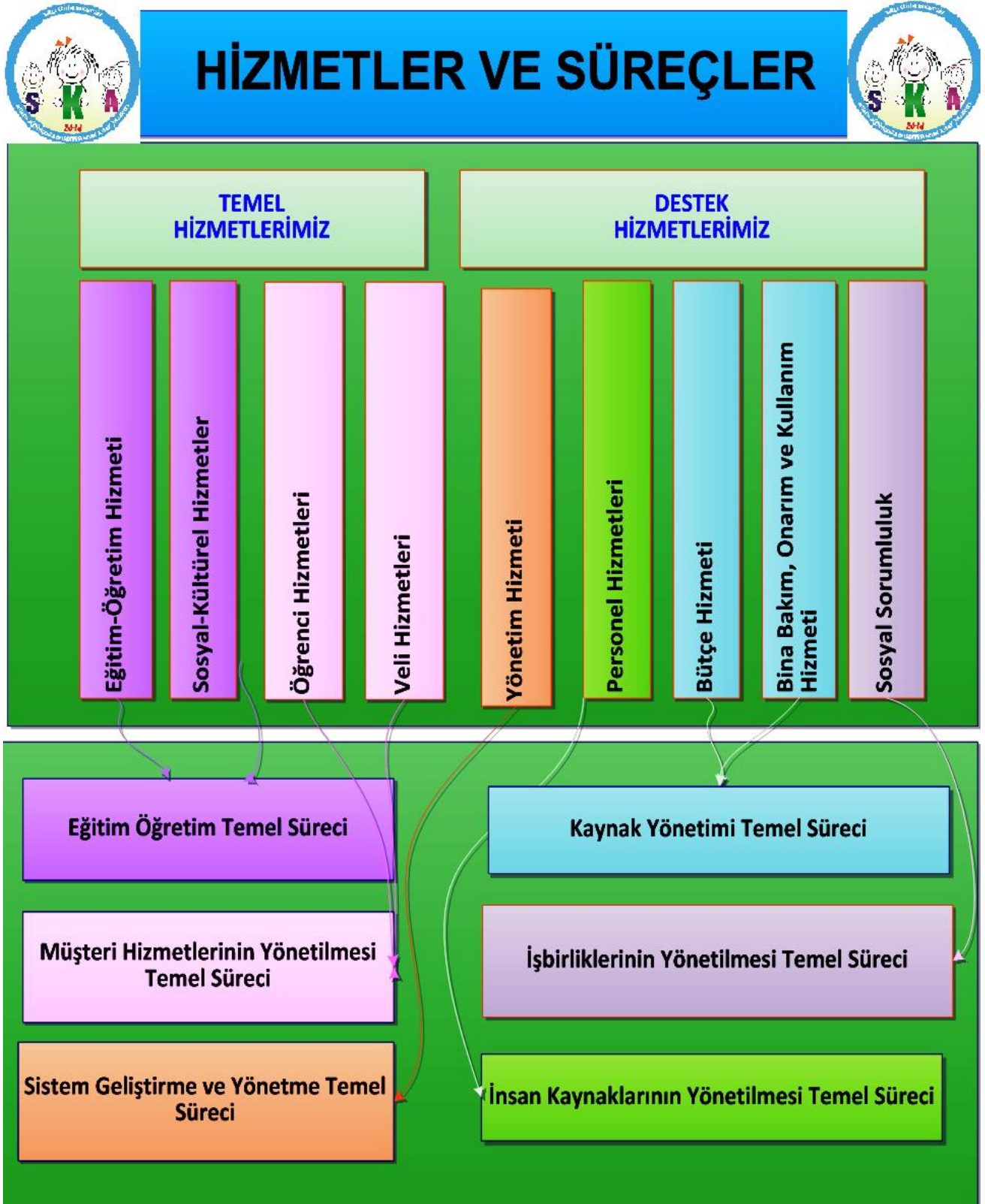
amaç, hedef ve stratejilerin oluşturulması aşamasında yönlendirici olmuştur.

<b>Faaliyet Alanı/Hizmetler</b>	<b>Türü</b>	<b>Yapılan Faaliyetler</b>
<b>Eğitim-Öğretim Hizmeti</b>	<b>Temel Hizmet</b>	Öğrenci tanıma ve bireysel farklılıkları belirleme Aylık Planlama Etkinlik Planları Eğitim öğretim planlarının uygulanması Ölçme ve değerlendirme
<b>Sosyal-Kültürel Hizmetler</b>	<b>Temel Hizmet</b>	Etkinliklerin planlanması Etkinlik planlarının uygulanması Etkinliklerin değerlendirilmesi
<b>Rehberlik Hizmeti</b>	<b>Temel Hizmet</b>	Öğrenci rehberlik faaliyetleri Veli rehberlik faaliyetleri
<b>Öğrenci Hizmetleri</b>	<b>Temel Hizmet</b>	Öğrenci kayıt- nakil, devam –devamsızlık işlemleri Öğrenci ihtiyaç ve beklentilerinin alınması Öğrenci beslenmesi (Yemek, Kahvaltı) Öğrenci sağlık işleri (Sağlık Taraması) Öğrenci ödül takdir işleri Öğrenci memnuniyetinin ölçülmesi
<b>Veli Hizmetleri</b>	<b>Temel Hizmet</b>	Veli beklenti ve önerilerinin alınması Aile katılım çalışmalarının yürütülmesi Aile eğitim çalışmalarının yürütülmesi Veli ödül takdir işlerinin yürütülmesi Veli memnuniyetinin ölçülmesi
<b>Güvenlik Hizmetleri</b>	<b>Destek Hizmet</b>	Güvenlik hizmeti Risk faktörlerinin yönetimi İş Sağlığı ve Güvenliği
<b>Personel Hizmetleri</b>	<b>Destek Hizmet</b>	Görevlendirme Görev bölümü Özlük hizmetleri Takdir ve ödüllendirme hizmetleri Sosyal etkinlikler
<b>Bütçe Hizmeti</b>	<b>Destek Hizmet</b>	Bütçenin Hazırlanması Satın alma Ödemeler Tedarikçi hizmetleri
<b>Okul Aile Birliği Hizmeti</b>	<b>Destek Hizmet</b>	Okul aile birliğinin oluşturulması Okul aile birliği toplantıları Aile katılımı
<b>Bina Bakım, Onarım ve Kullanım Hizmeti</b>	<b>Destek Hizmet</b>	Kullanım planlarının hazırlanması Bina, bölüm ve malzemelerin kullanımı Temizlik ve bakım hizmetleri

A.B.B. Selim Kazak Anaokulu



Şekil 3 Hizmetler ve Süreçlerimiz





## 2.6 Paydaş Analizi

Okulumuzun temel paydaşları öğrenci, veli ve öğretmen olmakla birlikte eğitimin dışsal etkisi nedeniyle okul çevresinde etkileşim içinde olunan geniş bir paydaş kitlesi bulunmaktadır. Paydaşlarımızın görüşleri anket, toplantı, dilek ve istek kutuları vb. çeşitli yöntemlerle olarak alınmaktadır.

Paydaşlarımız belirlenirken aşağıdaki sorulara cevap aranmıştır.

- Okulun hizmetlerini kullananlar kimlerdir?
- Okulun hizmetleri ile ilgisi olanlar kimlerdir?
- Okulun faaliyetlerinden etkilenenler kimlerdir?
- Okulun faaliyetlerini etkileyenler kimlerdir?

Bu sorulara verdiğimiz cevaplar doğrultusunda paydaşlarımız belirlenmiş ve analiz edilmiştir.

### Paydaşların Tespiti ve Önceliklendirilmesi

**İç paydaşlarımız:** Okulda verilen hizmetleri gerçekleştirmesini sağlayanlar yani çalışanlarımız (yönetici, öğretmen ve diğer çalışanlar) iç paydaşlarımız olarak tanımlanmıştır.

İç paydaşlarımız;

- Okul Müdürü
- Öğretmenler
- Destek Personel

**Dış paydaşlarımız:** Okulumuzda sunulan ürün ve hizmetlerden yararlananlar ile hizmetlerin gerçekleşmesinde kullanılan girdileri temin tedarikçiler dış paydaşlarımız olarak tanımlanmıştır.

- MEB
- Antalya Valiliği
- Antalya İl Milli Eğitim Müdürlüğü
- Antalya Büyükşehir Belediyesi
- Muratpaşa Kaymakamlığı
- Muratpaşa İlçe Milli Eğitim Müdürlüğü
- Muratpaşa Belediyesi
- Akdeniz Üniversitesi
- Muratpaşa Polis Karakolu
- Üçgen Mahalle Muhtarı
- Öğrencilerimizin devam ettiği ilkokullar
- Resmi ve Özel okullar
- Azize Kahraman Halk Eğitim Merkezi
- Üçgen Mahallesi 34 No'lu Sağlık Ocağı
- Tedarikçiler
- Okul servisleri
- İş birliği yaptığımız kişi ve kuruluşlar

Paydaşlarımıza dair bilgiler Tablo 5'de verilmiştir.



ANTALYA/MURATPAŞA  
ANTALYA BÜYÜKŞEHİR BELEDİYESİ SELİM KAZAK ANAOKULU

Tablo 5- Paydaş Analizi

PAYDAŞ ADI	ÖZELLİĞİ			ETKİSİ		ÖNEMİ			DERECESİ			Temel Ortak	Stratejik Ortak	Tedarikçi
	İç Paydaş	Dış Paydaş	Müşterisi	Doğrudan	Dolaylı	Çok	Orta	Az	1	2	3			
MEB		X		X		X			X			X		
Valilik		X		X		X			X			X		
İl MEM		X		X		X			X			X		X
Büyükşehir Belediyesi		X			X		X			X				X
Muratpaşa Kaymakamlığı		X		X		X				X		X		
İlçe MEM		X		X		X			X			X		X
Tablo 6.Okul İçi Analiz İçerik Tablosu Muratpaşa Belediyesi		X			X		X							X
Akdeniz Üniversitesi		X			X			X			X		X	
Azize Kahraman Halk Eğitim Merkezi		X			X			X			X		X	
Üçgen Mahalle Muhtarı		X			X			X			X		X	
Muratpaşa Polis Karakolu		X			X			X			X		X	
Öğrenci		X	X	X		X			X			X		
Veli		X	X	X		X			X			X		
Çalışanlar	X			X		X			X			X		
Okul Servisleri		X		X			X			X				X
Öğrencilerimizin Devam ilkokullar		X	X		X		X			X			X	
İşbirliklerimiz		X			X		X			X			X	
Resmi ve Özel Okullar		X			X			X			X		X	
Muratpaşa Üçgen Mahallesi34 No'lu Sağlık Ocağı		X			X			X			X		X	
Tedarikçiler		X			X		X			X				X
Okul Aile Birliği		X			X		X			X		X		X

A.B.B. Selim Kazak Anaokulu

Paydaş anketlerine ilişkin ortaya çıkan temel sonuçlara aşağıda yer verilmiştir



## 2.7 Okul/Kurum İçi Analiz

Okulumuzun okul içi analiz sürecinde kullanabileceği araçlar, içerikleri ve nasıl erişim sağlayabileceklerine dair bilgiler Tablo 6'da verilmiştir.

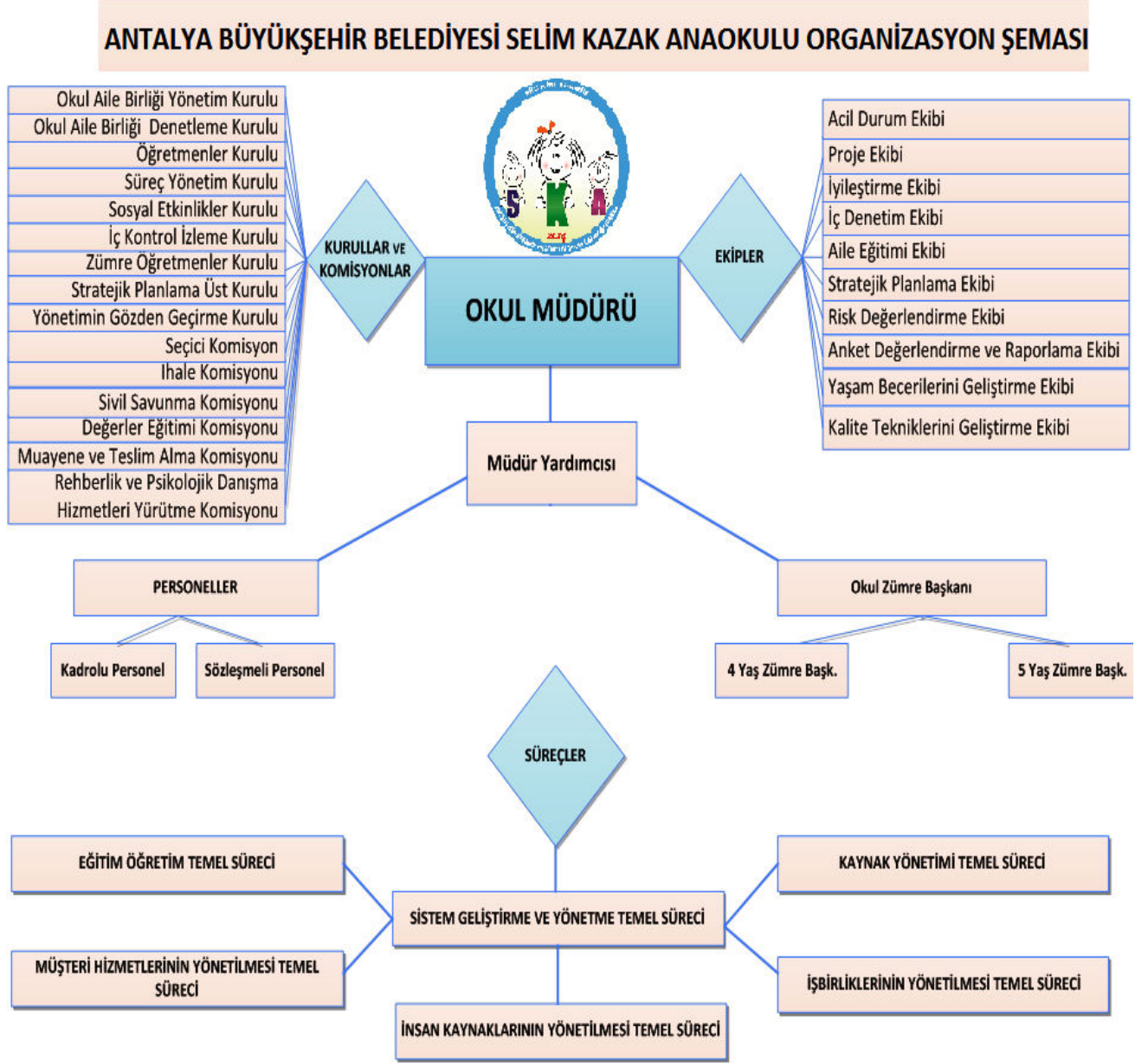
Tablo 6- Analiz İçerik Tablosu

Okul/Kurum İçi	Analiz İçerik Tablosu
Öğrenci sayıları	Sınıf kademeleri, kaynaştırma öğrencileri, yabancı uyruklu öğrenciler gibi demografik özelliklere dair detaylı sınıflandırmaları kapsayan verilere erişim için e-okul kayıtları kullanılır.
Devam-devamsızlık verileri	e-okul kayıtları kullanılarak erişim sağlanır.
İnsan kaynakları verileri	İdareci, öğretmen ve destek personeline dair sayısal veriler, lisans ya da yüksek lisans programlarından mezuniyet durumlarını da kapsar.
Öğretmenlerin hizmet içi eğitime katılma oranları	MEBBİS verileri kullanılarak erişim sağlanabilir.
Öğrenme ortamı verileri	Okulun fiziki yapısına (ana ve ek binalar, kapalı spor salonu vb.) ve öğrenme ortamlarına (sınıf sayısı, laboratuvar ve kütüphane vb.) dair verileri içerir.

A.B.B. Selim Kazak Anaokulu



Şekil 3 Organizasyon Şeması





ANTALYA/MURATPAŞA  
ANTALYA BÜYÜKŞEHİR BELEDİYESİ SELİM KAZAK ANAOKULU

Tablo 7. İdari Personelin Hizmet Süresine İlişkin Bilgiler

Hizmet Süreleri	2023 Yılı İtibarıyla	
	Kişi Sayısı	%
1-4 Yıl	1	% 50
10....Üzeri	1	% 50

A.B.B. Selim Kazak Anaokulu

Tablo 8. Okulda Oluşan Yönetici Sirkülasyonu Oranı

	Yıl İçerisinde Okul/Kurumdan Ayrılan Yönetici Sayısı			Yıl İçerisinde Okul/Kurumda Göreve Başlayan Yönetici Sayısı		
	2021	2022	2023	2021	2022	2023
TOPLAM	1	0	0	1	0	0

A.B.B. Selim Kazak Anaokulu

Tablo 9. Okulda Oluşan Öğretmen Sirkülasyonunun Oranı

	Yıl İçerisinde Kurumdan Ayrılan Öğretmen Sayısı			Yıl İçerisinde Kurumda Göreve Başlayan Öğretmen Sayısı		
	2021	2022	2023	2021	2022	2023
TOPLAM	0	1	0	0	1	0

A.B.B. Selim Kazak Anaokulu

Tablo 10. Öğretmenlerin Hizmet Süreleri

Hizmet Süreleri	Branşı	Kadın	Erkek	Toplam
01-10 Yıl	Okulöncesi Eğitimi	2	0	2
10.... Yıl	Okulöncesi Eğitimi	3	0	3
TOPLAM				5

A.B.B. Selim Kazak Anaokulu

Tablo 11. Okuldaki Mevcut Hizmetli/ Memur Sayısı

Görevi	Erkek	Kadın	Eğitim Durumu	Hizmet Yılı	Toplam
Yönetim İşleri ve Büro Memuru	0	0	-	-	0

A.B.B. Selim Kazak Anaokulu

Tablo 12. İdari Personelin Katıldığı Hizmet İçi Programları

Adı ve Soyadı	Görevi	Katıldığı Çalışmanın Adı	Katıldığı Yıl	Belge No
Semra CANBAY ORAKCIOĞLU	Müdür	UZMAN ÖĞRETMENLİK EĞİTİM PROGRAMI SEMİNERİ	18/07/2022-05/09/2022	2022001047
		RİSK DEĞERLENDİRME EĞİTİMİ SEMİNERİ	26.01.2023	2023070259
		ÇALIŞANLARIN TEMEL İŞ SAĞLIĞI VE GÜVENLİĞİ EĞİTİM KURSU	04/05/2023 05/05/2023	2023070611
Bekir ÖZBEK	Müdür Yardımcısı	UZMAN ÖĞRETMENLİK EĞİTİM PROGRAMI SEMİNERİ	18/07/2022-05/09/2022	2022001047
		İLK YARDIM EĞİTİMİ KURSU	19/02/2021 22/02/2021	2021070109
		RİSK DEĞERLENDİRME EĞİTİMİ SEMİNERİ	26.01.2023 26.01.2023	2023070259





ANTALYA/MURATPAŞA  
ANTALYA BÜYÜKŞEHİR BELEDİYESİ SELİM KAZAK ANAOKULU

A.B.B. Selim Kazak Anaokulu

Tablo 13. Öğretmenlerin Katıldığı Hizmet İçi Eğitim Programları

Adı ve Soyadı	Branşı	Katıldığı Çalışmanın Adı	Katıldığı Yıl	Belge No
HALİME ERDOĞAN	Okulöncesi Eğitimi	UZMAN ÖĞRETMENLİK EĞİTİM PROGRAMI SEMİNERİ	18/07/2022-05/09/2022	2022001047
ŞİRİN HOŞAFÇI	Okulöncesi Eğitimi	UZMAN ÖĞRETMENLİK EĞİTİM PROGRAMI SEMİNERİ	18/07/2022-05/09/2022	2022001047
ZEHRA GÜR	Okulöncesi Eğitimi	UZMAN ÖĞRETMENLİK EĞİTİM PROGRAMI SEMİNERİ	18/07/2022-05/09/2022	2022001047
RABİA TAN TÜREDİ	Okulöncesi Eğitimi	ÇALIŞANLARIN TEMEL İŞ SAĞLIĞI VE GÜVENLİĞİ EĞİTİM KURSU	04/05/2023 05/05/2023	2023070611
TÜRKAN HANEDAR	Okulöncesi Eğitimi	ÇALIŞANLARIN TEMEL İŞ SAĞLIĞI VE GÜVENLİĞİ EĞİTİM KURSU	04/05/2023 05/05/2023	2023070611

A.B.B. Selim Kazak Anaokulu

2.7.1. Teknolojik Düzey

Okulun teknolojik altyapısı ve teknolojiyi kullanabilme düzeyi belirlenir. Okullarda derslerde ve ders dışı etkinliklerde kullanılmakta olan araç gereçlerin sayısı ve ihtiyaç durumu belirlenmelidir. Bu aşamada okulda hangi işlemlerin elektronik ortamda yapıldığı, gelecekte hangi iş ve işlemlerin elektronik ortamda yapılmasının düşünüldüğü de belirtilmelidir.

Tablo 14. Teknolojik Araç-Gereç Durumu

Araç-Gereçler	2021	2022	2023	İhtiyaç
WEB Sitesi	1	1	1	0
ADSL –İnternet	1	1	1	0
Bilgisayar	10	10	10	0
Projeksiyon	6	6	6	0
Klima Sayısı	15	15	15	0
Personel/e-mail adresi oranı	100%	100%	100%	0
Ses Sistemi	1	1	2	0

A.B.B. Selim Kazak Anaokulu

Tablo 15 . Fiziki Mekân Durumu

Fiziki Mekân	Var	Yok	Adedi	İhtiyaç	Açıklama
Öğretmen Çalışma Odası	X		1		
Kütüphane	X		1		
Rehberlik Servisi		X		1	
Çok Amaçlı Salon	X		1		
Yemekhane	X		1		
Spor Salonu		X			
Spor Alanları	X		1		
Atölyeler		X		1	
Yardımcı Personel Odası	X		1		
Arşiv	X		1		

A.B.B. Selim Kazak Anaokulu



**ANTALYA/MURATPAŞA**  
**ANTALYA BÜYÜKŞEHİR BELEDİYESİ SELİM KAZAK ANAOKULU**

**2.7.2. Mali Kaynaklar**

Okulun mali kaynakları, bütçe büyüklüğü, döner sermaye, okul-aile birliği gelirleri, kantin vb. gelirler ve harcama kalemleri ortaya konulur. Bütçe işlemlerinin kim tarafından yürütüldüğü belirtilir. Enflasyon oranı da dikkate alınarak plan dönemi boyunca gerçekleşecek kaynak artışı tahmini olarak belirlenir.

**Tablo 16. Kaynak Tablosu**

Kaynaklar	2024	2025	2026	2027	2028
Genel Bütçe	4.000000,00TL	5.000000,00TL	7.000000,00TL	8.000000,00TL	10.000000,00TL
Okul Aile Birliği	1.000.000,00 TL	1.500.000,00 TL	2.500.000,00 TL	3.500.000,00 TL	5.000.000,00 TL
Okul Aidat Gelirleri	1.000.000,00 TL	1.500.000,00 TL	2.500.000,00 TL	3.500.000,00 TL	5.000.000,00 TL
TOPLAM	6.000.000,00 TL	8.000.000,00 TL	12.000.000,00 TL	15.000.000,00TL	20.000.000,00 TL

A.B.B. Selim Kazak Anaokulu

Okul bütçesinde giderler aşağıdaki başlıklar altında toplanabilir. Harcama türleri okulların özelliklerine göre çeşitlilik gösterebilir.

**Tablo 17. Harcama Kalemleri**

Harcama Kalemi	Çeşitleri
Personel	Sözleşmeli olarak çalışan personelin (temizlik, güvenlik) ücret, vergi, sigorta vb. giderleri
Onarım	Okul/kurum binası ve tesisatlarıyla ilgili her türlü küçük onarım; makine, bilgisayar, yazıcı vb. bakım giderleri
Sosyal-sportif faaliyetler	Etkinlikler ile ilgili giderler
Temizlik	Temizlik malzemeleri alımı
İletişim	Telefon, faks, internet, posta, mesaj giderleri
Kırtasiye	Her türlü kırtasiye ve sarf malzemesi giderleri
Beslenme	Her türlü beslenme malzemesi giderleri

A.B.B. Selim Kazak Anaokulu

**OKUL MALİ KAYNAKLAR TABLOSU**

**Tablo 18. Okul Aidat Gelir-Gider Tablosu**

YILLAR	KALEMLER	TUTAR
2020	TOPLAM GELİR	119.872,30 TL
	GİDER	77.972,67 TL
	DEVİR BAKİYE	41.899,63 TL
2021	TOPLAM GELİR	37.034,70 TL
	GİDER	52.694,36 TL
	DEVİR BAKİYE	26.239,97 TL
2022	TOPLAM GELİR	149.849,22 TL
	GİDER	174.636,26 TL
	DEVİR BAKİYE	1.452,93 TL
2023	TOPLAM GELİR	691.980,98 TL
	GİDER	625.706,52 TL
	DEVİR BAKİYE	37.727,39 TL



Tablo 19. Okul Aile Birliği Gelir-Gider Tablosu

YILLAR	KALEMLER	TUTAR
2020	TOPLAM GELİR	180.152,71 TL
	GİDER	103.826,10 TL
	DEVİR BAKİYE	76.326,62 TL
2021	TOPLAM GELİR	174.618,00 TL
	GİDER	247.736,95 TL
	DEVİR BAKİYE	3.207,67 TL
2022	TOPLAM GELİR	439.431,59 TL
	GİDER	352.641,38 TL
	DEVİR BAKİYE	89.977,88 TL
2023	TOPLAM GELİR	564.226,57 TL
	GİDER	469.838,86 TL
	DEVİR BAKİYE	94.387,71 TL

2.7.3. İstatistiki Veriler

Tablo 20. Öğrenci Durumu

	ÖĞRETMEN	ÖĞRENCİ			OKUL
	Toplam öğretmen sayısı	Öğrenci sayısı		Toplam öğrenci sayısı	Öğretmen başına düşen öğrenci sayısı
		Kız	Erkek		
2021	5	28	23	51	9
2022	5	67	55	122	21
2023	5	51	63	114	19

• Tablo 21. Okul Rehberlik Hizmetleri

Mevcut Kapasite				Mevcut Kapasite Kullanımı ve Performans					
Psikolojik Danışman Norm Sayısı	Görev Yapan Psikolojik Danışman Sayısı	İhtiyaç Duyulan Psikolojik Danışman Sayısı	Görüşme Odası Sayısı	Danışmanlık Hizmeti Alan			Rehberlik Hizmetleri ile İlgili Düzenlenen Eğitim/Paylaşım Toplantısı vb. Faaliyet Sayısı		
				Öğrenci Sayısı	Öğretmen Sayısı	Veli Sayısı	Öğretmenlere Yönelik	Öğrencilere Yönelik	Vellilere Yönelik
0	0	1	1	11	0	0	2	2	2

A.B.B. Selim Kazak Anaokulu



Tablo 22.Öğrenci Devamsızlık Ortalaması

ŞUBE	2020-21	2021-22	2022-23
GENEL	19,2	9,5	14,7
SABAHA	19,4	10,6	14,7
ÖĞLE	18,8	7,5	14,6

Tablo 23.Çalışan Devamsızlık Ortalaması

YIL	DESTEK PERSONL	ÖĞRETMEN	GENEL
2020-21	0,0	1,25	1,25
2021-22	0,50	2,05	1,52
2022-23	0,20	4,75	2,57

### Okulumuzda Uygulanan Proje ve Programlar

- TÜRÇEV'in ECO-Okul Programı(Yeşil Bayrak)
- Okullarda Orman Programı (Bayrak);
- Beslenme Dostu Okul Projesi (Bayrak),
- Okulum Temiz (Bayrak)
- eTwinning Projesi

### Okulun öncülük ettiği iyi işler, organizasyonlar, aldığı ödüller ;

- eTwinning School Kalite Etiket

## 2.8 Çevre Analizi (PESTLE)

Çevre analiziyle okul üzerinde etkili olan veya olabilecek politik, ekonomik, sosyo-kültürel, teknolojik, yasal çevresel dış etkenlerin tespit edilmesi amaçlanır. Dış çevreyi oluşturan unsurlar (nüfus, demografik yapı, coğrafi alan, kentsel gelişme, sosyokültürel hayat, ekonomik, sosyal, politik, kültürel durum, çevresel, teknolojik ve rekabete yönelik etkenler vb.) okulun kontrolü dışındaki koşullara bağlı ve farklı eğilimlere sahiptir. Bu unsurlar doğrudan veya dolaylı olarak okulun faaliyet alanlarını etkilemektedir.

Tablo 24. PESTLE Analiz Tablosu

Politik-Yasal etkenler	Ekonomik etkenler
<ul style="list-style-type: none"><li>• Kalkınma Planı ve Orta Vadeli Program,</li><li>• Bakanlık, il ve ilçe stratejik planlarının incelenmesi,</li><li>• Yasal yükümlülüklerin belirlenmesi,</li><li>• Oluşturulması gereken kurul ve komisyonlar,</li><li>• Okul/kurum çevresindeki politik durum.</li></ul>	<ul style="list-style-type: none"><li>• Okulun bulunduğu çevrenin genel gelir durumu,</li><li>• İş kapasitesi,</li><li>• Okulun gelirini arttırıcı unsurlar,</li><li>• Okulun giderlerini arttıran unsurlar,</li><li>• Tasarruf sağlama imkânları,</li><li>• İşsizlik durumu,</li><li>• Mal-ürün ve hizmet satın alma imkânları,</li><li>• Kullanılabilir bütçe</li></ul>
Sosyokültürel etkenler	Teknolojik etkenler



- Kariyer beklentileri,
- Ailelerin ve öğrencilerin bilinçlenmeleri,
- Aile yapısındaki değişimler (geniş aileden çekirdek aileye geçiş, erken yaşta evlenme v
- Nüfus artışı,
- Göç,
- Nüfusun yaş gruplarına göre dağılımı,
- Hayat beklentilerindeki değişimler (Hızlı para kazanma hırsları, lüks yaşama düşkünlük, kırsal alanda kentsel yaşam),
- Beslenme alışkanlıkları,
- Değerler, mesleki etik kuralları vb.

- Okul/kurumun teknoloji kullanım durumu
- e- Devlet uygulamaları,
- Dijital Platformlar üzerinden uzaktan eğitim imkânları,
- Okulun sahip olmadığı teknolojik araçlar
- Personelin ve öğrencilerin teknoloji kullanım kapasiteleri,
- Personelin ve öğrencilerin sahip olduğu teknolojik araçlar,
- Teknoloji alanındaki gelişmeler
- Teknolojinin eğitimde kullanımı

#### Çevresel Etkenler

- Hava ve su kirlenmesi,
- Toprak yapısı,
- Bitki örtüsü,
- Doğal kaynakların korunması için yapılan çalışmalar,
- Evrede yoğunluk gösteren hastalıklar,
- Doğal afetler (deprem kuşağında bulunma, Covid 19, kene vakaları vb.)

A.B.B. Selim Kazak Anaokulu

## 2.9 GZFT Analizi

SWOT analizi ile mevcut durumun tanımlanması aşamasında toplanan bilgi ve veriler değerlendirildi.

### 2.9.1 Güçlü ve Zayıf Yönler

#### Güçlü Yönlerin Belirlenmesi

*Üstünlüklerimiz nelerdir?*

*Neleri iyi yapıyoruz?*

*Başkalarının bizi iyi olarak gördüğü yönlerimiz nelerdir?*

Sorularına ekibimizin verdiği cevaplar ile okulumuzun zayıf alanlarını belirlenmiştir.

#### Zayıf Alanlar Belirlenmesi

*Neleri kötü yapmaktayız?*

*Neleri iyileştirmemiz gerekiyor?*

*Başkaları hangi alanlarda bizden daha iyidir?*

*Başkalarının gözüyle ne gibi zayıflıklarınız vardır?*

Sorularına ekibimizin verdiği cevaplar ile okulumuzun güçlü yönlerin açıklığa kavuşturulmuştur.

### 2.9.2 Fırsatlar ve Tehditler

#### Fırsatların Belirlenmesi

Okulumuz için yararlanabileceğimiz çevresel faktörler nelerdir?

Olumlu yönde etkilendiğimiz/etkilenebileceğimiz değişim ve gelişmeler nelerdir?

Kaynak yaratma ve işbirliği geliştirme fırsatlarımız nelerdir?

Bu sorulara ekibimizin verdiği cevaplar okulumuzun fırsatlarını açıklığa kavuşturmuştur.

#### Tehditlerin Belirlenmesi

Okulumuz yönde etkilendiğimiz/etkilenebileceğimiz çevresel faktörler nelerdir?



**ANTALYA/MURATPAŞA**  
**ANTALYA BÜYÜKŞEHİR BELEDİYESİ SELİM KAZAK ANAOKULU**

Olumsuz yönde etkilendiğimiz/etkilenebileceğimiz değişim ve gelişmeler neler olabilir?  
Bu sorulara ekibimizin verdiği cevaplar okulun tehditlerini açıklığa kavuşturmuştur.

**Tablo 25. GZFT Listesi**

Alan	Güçlü Yönler
<b>Eğitim Ortamı</b>	<p>Doğaya özdeş geniş bir bahçemizde yer alan çınar ağacı ve meyve ağaçları ile öğrencilerimize doğayla iç içe bir eğitim deneyimi sunulması. Bu doğal alanlarda, öğrencilerimizin doğa bilincini geliştirmelerinin ve tarımsal faaliyetlere katılmalarının sağlanması.</p> <p>Okulumuzda çocukların yaşam becerilerini geliştirebilecekleri ve özgürce oynayabilecekleri çeşitli oyun alanları bulunmaktadır. Ayrıca, trafik parkuru gibi pratik alanlar da çocukların güvenliği ve trafik kurallarını öğrenmelerine katkı sağlamaktadır.</p>
<b>Öğrenciler</b>	<p>Çocuk Merkezli Eğitim Anlayışının benimsenmesi</p> <p>Sınıflarımızın, çocukların ihtiyaçlarına uygun olarak düzenlenmiş olması</p> <p>Uyguladığımız eğitim yaklaşımları sayesinde öğrencilerimizin ilgi ve ihtiyaçlarına göre eğitim alması böylece özgün ve kişiselleştirilmiş bir öğrenme deneyimi sunulması</p> <p>Okulun kapasitesi oranında öğrenciye sahip olması.</p> <p>Öğrenci memnuniyetinin yüksek olması</p> <p>Sosyal ve Kültürel faaliyetlere yer verilmesi</p>
<b>Çalışanlar</b>	<p>Kurum aidiyetinin güçlü olması</p> <p>Çalışanların görev tanımlarının yapılmış olması ve yetkinliklerinin tanımlanması.</p> <p>Çalışanların sistemli çalışmaya ve gelişmeye açık olması.</p> <p>Öğretmenlerin kadrolu olması</p> <p>Okulun bahçivanının olması</p> <p>Okulumuzda görev yapan öğretmenlerin, deneyimli ve çeşitli alanlarda uzmanlaşmış olması.</p> <p>Öğretmenlerin kulüp çalışmalarında görev alabilecek yetkinlikte olması.</p> <p>Teknolojinin okul personeli tarafından yerinde ve doğru bir şekilde kullanılması,</p> <p>Teknolojinin derslerle bütünleşmiş olması</p> <p>Yeniliklere açık ve gelişen teknolojiye uyum sağlayan, genç dinamik başarılı bir okul kadrosunun olması</p> <p>Ayrıca, okulumuzun personel kadrosunun da öğrencilerimizin sağlıklı gelişimine ve güvenli ortamda eğitim almalarına odaklanması.</p> <p>eTwinning proje yürütme yetkinliği olan öğretmenimiz olması.</p>
<b>Veliler</b>	<p>Eğitim düzeylerinin yüksek olması.</p> <p>Sosyo-ekonomik düzeylerinin göreceli olarak yüksek olması</p> <p>Veli memnuniyetinin yüksek olması.</p> <p>Velilerin okul öncesi eğitim konusunda bilinç düzeyinin yüksek olması.</p> <p>Veli bilgilendirme ve bilinçlendirme çalışmalarının yapılması.</p> <p>Aile katılımı etkinliklerinin sistemli olarak yürütülmesi.</p> <p>Velilerin eğitim sürecine katkı ve katılımının olması.</p> <p>Güvenli internet kullanımı konusunda yeterli bilgiye sahip veli profiline olması</p>
<b>Bina ve Yerleşke</b>	<p>Öğrencilerin yaşam becerilerini geliştirebilecek ortamların olması.</p> <p>Doğa ile iç içe, elverişli tarım yapılabilen bahçe ve seraya sahip olması.</p> <p>Derslik ortamı dışında çam ağaçları içinde yaparak yaşayarak öğrenme fırsatlarının olması.</p> <p>Yaşam becerilerini geliştirebilecek ortamların olması.</p> <p>Doğa ile iç içe, elverişli tarım yapılabilen bahçede bitki üretim sürecini</p>



**ANTALYA/MURATPAŞA**  
**ANTALYA BÜYÜKŞEHİR BELEDİYESİ SELİM KAZAK ANAOKULU**

	yaşayabilmeleri. Derslik ortamı dışında çam ağaçları içinde yaparak yaşayarak öğrenme fırsatlarının olması.
<b>Donanım</b>	Eğitim öğretime uygun teknoloji ve yeterli donanıma sahip olması.
<b>Özel Projeler</b>	Ulusal ve uluslararası eTwinning kalite etiketi alınması Okulumuzun, çeşitli özel projeler aracılığıyla öğrencilerimize çevre bilinci, sağlıklı beslenme alışkanlıkları, değerler eğitimi kazanmaya yönelik faaliyetler düzenlemesi,
<b>Yönetim Süreçleri</b>	Okul müdürünün yönetim konusunda deneyimli olması. İş bölümü ve görev tanımlarının yapılmış olması. Yönetim süreçlerinin tanımlama çalışmalarına başlanmış olması. Eko Okul ve Beslenme Dostu Okul sistemlerinin kurulmuş olması Okulun stratejik planının hazırlanmış olması. Sivil toplum kuruluşları ile iş birliği yapılması Okul Aile Birliğinin etkin olarak çalışması Okulumuzun güvenli internet kullanımını önemseyen bu konuda gerekli tedbirleri alan bir yönetim olması
<b>İşbirlikleri ve İletişim Süreçleri</b>	Kurum içi iletişimin yüksek olması. Dış paydaşlarla iletişimin güçlü olması. İletişim teknolojilerinden yararlanıyor olması. İşbirlikleri yürüterek öğrencilerimizin eğitime ve gelişimine katkıda bulunulması.
<b>Bütçe</b>	Velilerin okul aile birliğimize destek olması
<b>Alan</b>	<b>Zayıf Yönler</b>
<b>Öğrenciler</b>	Türkçe konuşamayan öğrencilerin olması.
<b>Eğitim ortamı</b>	Sınıflarda yer alan öğrenme merkezlerinin iyileştirilme ihtiyacı.
<b>Çalışanlar</b>	Kadrolu personelimizin bulunmaması, yeterli personel çalıştırabilmek için veli desteğine ihtiyaç duyulması.
<b>Veliler</b>	Ailelerin farklı kültürlere sahip olması nedeni ile kültürel uyumsuzlukların olması.
<b>Donanım</b>	Yeterli oyun gruplarının olmayışı
<b>Bütçe</b>	Ödeneklerin yetersiz kalması
<b>Yönetim Süreçleri</b>	Okul rehber öğretmen norm kadrosunun bulunmaması.
<b>İletişim Süreçleri vb.</b>	Elektrik, su, internet, telefon ağında sık sık kesinti yaşanması.
<b>Özel Projeler</b>	Erasmus projelerinin kabul sürecinde yaşanan problemler
<b>Alan</b>	<b>Fırsatlar</b>
<b>Politik</b>	12 . Kalkınma planında okul öncesi eğitime önem verilmesi. Okul öncesi eğitime verilen önem ve desteğin artırılarak devam etmesi Eğitimde standartlaşmaya yönelik çalışmaların yoğunluk kazanması. Eğitimde kalitenin artırılmasına yönelik çalışmalara bakanlığımızın önem verilmesi Ulusal ve uluslararası e Twinnig projelerinin yürütülmesi
<b>Ekonomik</b>	İl ve ilçe belediyelerinin okulumuza destek vermesi. Anne babalarının çalışma hayatının içinde olması ve düzenli gelire sahip olması. Ailelerin eğitim için kaynak ayırması. İstihdam için gerekli nitelik ve becerilerdeki artış. İlçemizin turizm ekonomisinde öncü olması. İşsizlik sigortasının yaygınlaşması.



**ANTALYA/MURATPAŞA**  
**ANTALYA BÜYÜKŞEHİR BELEDİYESİ SELİM KAZAK ANAOKULU**

<b>Sosyolojik</b>	Bölgemizin sosyo-ekonomik düzeyinin yüksek olması.
<b>Teknolojik</b>	Bilişim sistemlerinin eğitim öğretim faaliyetlerine entegre edilmesi. Teknolojinin sağladığı yeni öğrenme ve paylaşım olanakları İnternet kullanımı ile iletişim ve paylaşım olanaklarının artması Okulumuzun eSafety Label kapsamında etiket çalışmalarının yürütülmesi
<b>Mevzuat-Yasal</b>	Okul öncesi eğitimle ilgili yasal düzenlemelerin yapılmış olması.
<b>Ekolojik</b>	Okulumuzun bulunduğu yerin ekolojik yaşama uygun olması.
<b>Alan</b>	<b>Tehditler</b>
<b>Politik</b>	<b>Eğitim politikalarının sık sık değişmesi.</b>
<b>Ekonomik</b>	Bölgenin ekonomisinin turizme dayalı olması nedeniyle zaman zaman risk oluşturması.
<b>Sosyolojik</b>	Okulun bulunduğu bölgede nüfus hareketliliği. Medyanın olumsuz etkileri. Okulun yerli ve yabancı göç alan bir bölgede olması. Kurumun konumu itibari ile ulaşım sorunlarının olması Okulun kayıt bölgesinde boşanmış, yabancı uyruklu, çok kültürlü ailelerin olması.
<b>Teknolojik</b>	Bilgi teknolojisinin amacına uygun kullanılmaması Teknoloji bağımlılığının artması Teknolojiye olan direnç nedeni ile teknolojinin kullanılmasındaki yetersizlik Sosyal medyanın olumsuz kullanımı. Öğrencilerin teknoloji imkanlarını kullanırken olumsuz etkilenme ihtimallerinin olması. Öğrencilerin ekrana fazla maruz kalmaları. İnternet tehditlerinin her geçen gün kendini yenilemesi ve daha cazip hale gelmesi.
<b>Mevzuat-Yasal</b>	Yönetici atama yönetmeliğinin sık değişmesi. Okulöncesi eğitim programındaki değişikliklerle ilgili hizmetiçi eğitimin yetersizliği
<b>Ekolojik</b>	Düzensiz yapılaşmanın artması ve doğal alanların tahrip edilmesi.

A.B.B. Selim Kazak Anaokulu





Tablo 26. GZFT Stratejileri

	Fırsatlar	Tehditler
<b>Güçlü Yönler</b>	<p>Okulumuzun orman bölge müdürlüğü ile geliştirdiği iş birliği sayesinde doğal alanlarda, öğrencilerimizin doğa bilincini geliştirmelerinin ve tarımsal faaliyetlere katılmalarının sağlanması.</p> <p>Eğitimde kalitenin artırılmasına yönelik çalışmalara bakanlığımızın önem vermesi sonucunda kurumumuzda yürütülen çalışmalarda motivasyonun artarak yüksek verim alınması.</p> <p>Ulusal ve uluslararası eTwinning projelerinin yürütülmesi ile ilgili yeterli donanımına sahip öğretmenimizin olması ve bakanlığımızın eTwinning projelerini desteklemesi sonucu hem ulusal hem de uluslararası Kalite Etiketini alınması. Bunlara bağlı olarak eTwinning School etiketi alınması.</p>	<p>Bakanlığımızın eğitim politikalarının sık değişimi karşısında ekibimizin değişimi hızlı yönetme becerisi ve vizyoner bakış açısı ile değişime yön vermesi. Ailelerin farklı kültürlere sahip olması nedeni ile yaşamış olduğu kültürel uyumsuzlukları ortadan kaldırmak için aileleri kaynaştırmaya yönelik aile katılımı etkinlikleri, toplantılar ve eğitimler düzenlenmesi ve okulun konu ile ilgili e güvenlik politikasına sahip olması.</p> <p>İnternet tehditlerinin her geçen gün kendini yenilemesi ve daha cazip hale gelmesini önlemek için okul e güvenlik politikasının belirlenmesi, güvenli internet kullanımı eğitimleri düzenlenmesi. Okulun eSafety Label (e güvenlik bronz etiketi) olması</p>
<b>Zayıf Yönler</b>	<p>Okulun personel ihtiyacının ekonomik durumu iyi olan velilerimizin okul aile birliğimize verdiği destekle karşılanması. Okul bahçe alanının düzenlenmesi, yangın tüplerinin kullanıma hazır hale getirilmesi.</p>	<p>Okulunuzun kayıt bölgesinde boşanmış yabancı uyruklu ailelerin kültürel ve dil engelleri gibi ek zorluklarla karşılaşma riskini yönetmeye yönelik;</p> <ul style="list-style-type: none"><li>• Ailelerin ihtiyaçlarının ve karşılaşılabilecekleri potansiyel zorlukların belirlenmesi</li><li>• Dil desteği, kültürel uyum programları, etkili iletişim kanalları ve psikososyal destek gibi çeşitli stratejiler geliştirilmesi,</li><li>• Toplumsal uyumu teşvik etmek için okul içi ve dışı etkinlikler düzenlenmesi,</li></ul>

A.B.B. Selim Kazak Anaokulu

## 2.10 Tespit ve İhtiyaçların Belirlenmesi

Durum analizi çerçevesinde gerçekleştirilen tüm çalışmalardan elde edilen veriler; paydaş anketleri, toplantı tutanakları vs. göz önünde bulundurularak özet bir bakış geliştirilmesi sürecidir. Oluşturulan tablo amaç ve hedeflere ulaşmak için temel yapıyı oluşturacaktır. Tablo 32’de farklı durum analizi bulguları için birer örnek tespit ve ihtiyaçlar alanı örneklendirilmiştir.



ANTALYA/MURATPAŞA  
ANTALYA BÜYÜKŞEHİR BELEDİYESİ SELİM KAZAK ANAOKULU

Tablo 27. Tespit ve İhtiyaçları Belirlenmesi

Durum Analizi Aşamaları	Tespitler	İhtiyaçlar
Uygulanmakta Olan Stratejik Planın Değerlendirilmesi	İzleme ve değerlendirme çalışmalarında eksiklikler saptanmıştır.	İzleme ve değerlendirme sorumlu süreçlerin görevlendirilmesi
Paydaş Analizi	Aileler ile iletişim ve iş birliği yetersizdir.	Aileler ile ilişkileri güçlendirecek bir sistemin kurulması
Okul İçi Analiz	Öğrencilerin öğrenme stilleri arasında en yüksek oran yaparak yaşayarak öğrenmedir.	Yaparak yaşayarak öğretim tekniklerine ağırlık verilmesi

A.B.B. Selim Kazak Anaokulu

Tablo 28- Temalara Göre Okulun Sorun Alanları

ERİŞİM	KALİTE	KAPASİTE
1. Okul öncesi eğitimde okullaşma oranı 2. Türkçe konuşamayan öğrencilerin oryantasyonu 3. Velilerin eğitim sürecine katılımı 4. Okula ulaşım 5. Okulda doğal öğrenme alanlarının geliştirilmesi	1. Öğrencilerin mezuniyet sonrası izlenmesi 2. Paydaşlarla iş birliği 3. AB Projeleri 4. Kalkınma Ajansı Projeleri 5. Dersliklerde ve öğrenme merkezlerinin standartlaştırılması	1. İnsan kaynaklarının mesleki yetkinliklerinin artırılması 2. Çalışanların yabancı dil becerilerinin geliştirilmesi 3. Çalışanların proje geliştirmesi 4. Okul güvenliği 5. Kaynak temini

A.B.B. Selim Kazak Anaokulu



### 3. GELECEĞE BAKIŞ

Okul Müdürlüğümüzün rehberliğinde, öğretmenlerimiz, öğrencilerimiz, velilerimiz, çalışanlarımız ve diğer paydaşlarımızdan alınan görüşler değerlendirilerek stratejik plan hazırlama ekibi tarafından misyon, vizyon, temel değerler oluşturularak okulumuz üst kurulana sunulmuş ve üst kurul tarafından onaylanmıştır.

#### 3.1. MİSYONUMUZ

Öğrencilerimizin bilgili, yetenekli, kendine güvenen, karar verebilen, sorun çözebilen, temel değerleri benimsemiş, öz değerlendirme yapabilen, işbirliğine yatkın, yaratıcı ve eleştirel düşünebilen, çok yönlü öğrenmeye, gelişime açık, ulusal kültürünü özümsemiş, evrensel düşünebilen, mutlu ve başarılı bireyler olarak yetiştirmelerini sağlamaktır.

#### 3.2. VİZYONUMUZ

Okulöncesi eğitimde kaliteyi ilke edinip, farkındalık düzeyi yüksek ve öğrenmesini bilen nesiller yetiştirmek.

#### 3.3. TEMEL DEĞERLERİMİZ

- 1) Ekip çalışması
- 2) Fırsat eşitliği
- 3) Örnek olma
- 4) Farklılıklara saygı
- 5) Kaliteli hizmet
- 6) Adil olma ve takdir etme
- 7) Sorumluluk bilinci
- 8) Etkili iletişim
- 9) Bilgi ve uzmanlığa saygı
- 10) Yenilikçilik
- 11) Şeffaflık ve güvenilirlik
- 12) Planlı çalışma



- 13) Bilgi paylaşımı
- 14) İşbirliği
- 15) Ulaşılabilirlik
- 16) Atatürk ilke ve devrimlerine bağlı olmak
- 17) Sevgi ve saygı
- 18) Sabır ve hoşgörü
- 19) Doğruluk ve dürüstlük

### 3.4. POLİTİKA VE İLKELERİMİZ

#### Liderlik Politikamız

- Okulun amaç, strateji, hedef ve faaliyet planların gerçekleşmesi süreçlerle sağlanır.
- Araştırma, Gelişme, İşbirliği, Yaratıcılık ve Yenilikçilik desteklenir.
- Sürdürülebilirliği güvence altına almak için bilgi ve veriler etkili kullanılır.

#### Eğitim Öğretim Politikamız

- Öğrencilerimizin farklılıklarını, ilgi ve gereksinmelerini temel alan, özgüveni geliştirici, yaratıcı demokratik öğrenme ortamları hazırlanır.
- Yaratıcılığın geliştirilmesi ve keşfederek öğrenmeye öncelik verilir.
- Günlük yaşam deneyimleri desteklenir.
- Eğitim sürecine çocuğun ve ailenin etkin katılımı sağlanır.

#### İnsan Kaynakları Politikamız

- Çalışanlarla şeffaf ve güvene dayalı iletişim kurulur.
- Çalışanların yaratıcılıkları desteklenir.
- Çalışanların beceri, yetenek, yetkinlikleri geliştirilir, okulun amaç, strateji, hedef ve faaliyet planlarının gerçekleşmesinde azami ölçüde yararlanır.
- İyi uygulamaların paylaşımı için ortam sağlanır desteklenir.
- Açık, şeffaf ve empatik bir yaklaşımla bireysel ve kurumsal iletişim geliştirilerek, bilgiye kolay ve hızlı şekilde ulaşılır.
- Çalışanların başarıları takdir edilir,

#### Kaynak Yönetimi Politikamız

##### Okulun Kaynakları,

- Okulun amaç, hedef ve planlarını,
- Süreçlerin etkili çalışmasını,
- Kurumsal ve bireysel yetenekleri,
- Başarının güvence altına alınması ve sürdürülmesini,



destekleyecek şekilde etkili ve verimli kullanılır.

#### **İşbirlikleri ve Sosyal Sorumluluk Politikamız**

- Çevrenin korunması, geliştirilmesi ve gelecek nesillere yaşanabilir bir çevre bırakmak için doğaya, insana, emeğe, farklılıklara saygı gösterilir.
- Okulumuzun ve işbirliği ortaklarımızın politika ve stratejilerine uygun, kazan-kazan ilişkisine dayalı ortaklıklar oluşturulur
- Değişim yaratarak paydaşlarımızın ve işbirliklerimizin de yararlanması sağlanır. olarak belirledik.

#### **E-Güvenlik Politikamız**

- A.B.B. Selim Kazak Anaokulunda, çevrimiçi güvenlik (e-Güvenlik), bilgisayarlar, tabletler, cep telefonları veya oyun konsolları gibi teknolojiyi kullanırken, dijital dünyadaki çocukların ve yetişkinlerin korunması vazgeçilmez bir unsurdur.
- Güvenlik politikamız, öğrenci davranışları, Eğitim Programları, Veri Koruma ve Güvenliği ile zorbalık gibi politikaları içeren diğer politikalarla bağlantılı olarak etkileşim halindedir.
- A.B.B. Selim Kazak Anaokulunda, internet ve bilgi iletişim teknolojileri günlük yaşamın önemli bir parçasıdır. Dolayısıyla, riskleri yönetmeleri ve bunlara tepki vermek için stratejiler geliştirmenin yollarını öğrenmeleri için çocuklar desteklenir.
- A.B.B. Selim Kazak Anaokulunda, eğitim standartlarını yükseltmek, başarıyı teşvik etmek, personelin mesleki çalışmalarını desteklemek ve yönetim işlevlerini geliştirmek için paydaşlarımıza kaliteli internet erişimi sunulur.
- A.B.B. Selim Kazak Anaokulunda, tüm çocukların ve personelin çevrimiçi olarak potansiyel zararlardan korunmasını güvence altına alınır.



## 4. AMAÇ, HEDEF PERFORMANS GÖSTERGELERİ VE STRATEJİLER

### TEMA I: KAPASİTE

Eğitim ve öğretime erişim okullaşma ve okul terki, devam ve devamsızlık, okula uyum ve oryantasyon, özel eğitime ihtiyaç duyan bireylerin eğitime erişimi, yabancı öğrencilerin eğitime erişimi kapsamında yürütülen faaliyetlerin ele alındığı temadır.

### Stratejik Amaç 1

Okulumuzun eğitimin temel ilkeleri doğrultusunda niteliğini arttırmak amacıyla kurumsal kapasite geliştirilecektir.

### Stratejik Hedef 1.1

Okulumuzun fiziki mekânların okulun ihtiyaç ve hedefleri doğrultusunda iyileştirilmesi sağlanacaktır.

### Stratejik Hedef 1.1 Performans Göstergeleri

Tablo 29- Stratejik Hedef 1.1 Performans Göstergeleri

No	PERFORMANS GÖSTERGESİ	Hedef Etkisi (%)	Mevcut Durum	2024 Hedef	2025 Hedef	2026 Hedef	2027 Hedef	2028 Hedef
PG 1.1.1	Okulda iyileştirilen fiziki mekân sayısı.	20	5	1	2	3	4	5
PG 1.1.2	Okulda düzenleme yapılan açık hava oyun alanı sayısı	20	1	1	2	2	2	2
PG 1.1.3	İyileştirme yapılan kitaplık sayısı	20	1	1	1	1	1	1
PG 1.1.4	Doğa etkinlikleri için düzenlenen alan sayısı	20	1	1	1	1	1	1
PG 1.1.5	Okulumuzda oluşturulan öğrenme alanları, beceri atölyelerin sayısı	20	1	1	1	1	1	1

A.B.B. Selim Kazak Anaokulu

### Stratejik Hedef 1.1 Stratejiler

Tablo 30- Stratejik Hedef 1 .1 Stratejik Faaliyetler

No	Stratejik Faaliyetler	Faaliyet Sorumlusu	Eylem Tarihi	
			Başlama	Bitiş
S.1.1.1	Her yıl bir sınıfın yeni programa göre iyileştirilmesi	KYTS	2024	2028
S.1.1.2	Açık hava oyun alanları iyileştirilecek	KYTS	2024	2028
S.1.1.3	Sınıf ve okul kitaplıkları iyileştirilecek	KYTS	2024	2028
S.1.1.4	Okulumuz bahçelik alanında doğa etkinlikleri için alanlar hazırlanacak	KYTS	2024	2028
S.1.1.5	Okul bahçesine çeşitli atölyeler yapılacak.	KYTS	2024	2028
S.1.1.6	Okula kayıt konusunda yapılan yasal düzenlemelerin uygulanması sağlanacaktır.	MHYTS	2024	2028
S.1.1.7	Öğrencilerin şubelere dengeli dağılımı ve şube öğrenci kontenjanlarının talepler doğrultusunda değerlendirilmesi	MHYTS	2024	2028

A.B.B. Selim Kazak Anaokulu

<b>MALİYET TAHMİNİ</b>	5.000.000,00TL
------------------------	----------------



ANTALYA/MURATPAŞA  
ANTALYA BÜYÜKŞEHİR BELEDİYESİ SELİM KAZAK ANAOKULU

**Stratejik Amaç 1**

Okulumuzun eğitimin temel ilkeleri doğrultusunda niteliğini arttırmak amacıyla kurumsal kapasite geliştirilecektir.

**Stratejik Hedef 1.2**

Eğitim ve öğretimin sağlıklı ve güvenli bir ortamda gerçekleştirilmesi için okul sağlığı ve güvenliği geliştirilecektir.

**Stratejik Hedef 1.2 Performans Göstergeleri**

Tablo 31- Stratejik Hedef 1.2 Performans Göstergeleri

No	PERFORMANS GÖSTERGESİ	Hedef Etkisi (%)	Mevcut Durum	2024 Hedef	2025 Hedef	2026 Hedef	2027 Hedef	2028 Hedef
PG 1.2.1	Okulda yaşanan kaza sayısı	10	0	0	0	0	0	0
PG 1.2.2	Teknoloji bağımlılığıyla mücadele ile ilgili konularda eğitim	Öğretmen	10	5	5	5	5	5
		Öğrenci	10	120	120	120	120	120
PG 1.2.3	Akran zorbalığı ve siber zorbalıkla ilgili konularda eğitim alan	Öğretmen	10	5	5	5	5	5
		Veli	10	120	20	40	60	80
PG 1.2.4	Hijyen, gıda güvenliği, bulaşıcı hastalıklar ile ilgili eğitim alan	Öğretmen	10	5	5	5	5	5
		Personel	10	5	5	5	5	5
PG 1.2.5	Sivil savunma eğitimlerine katılan öğretmen sayısı	10	5	5	5	5	5	5
PG 1.2.6	Okulumuzda iş güvenliği eğitimi alan çalışan sayısı	10	10	10	10	10	10	10
PG 1.2.7	Afet ve acil durum tatbikat sayısı	10	3	3	3	3	3	3
PG 1.2.8	Çevre ve İklim konusunda farkındalık adına oluşturulan faaliyet sayısı	10	2	2	3	3	4	4

A.B.B. Selim Kazak Anaokulu

**Stratejik Hedef 1.2 Stratejiler**

Tablo 32- Stratejik Hedef 1.2 Stratejik Faaliyetler

No	Stratejik Faaliyetler	Faaliyet Sorumlusu	Eylem Tarihi	
			Başlama	Bitiş
S-1.2.1	Risk Değerlendirme Ekibi tarafından okul risk analizi yapılacaktır.	SGYTS	2024	2028
S-1.2.2	Eğitim ortamları iş sağlığı ve güvenliği yönergesine uygun hâle getirilecektir.	KYTS	2024	2028
S-1.2.3	Teknoloji bağımlılığıyla mücadele ile ilgili öğretmen, öğrenci ve velilere eğitim verilecek.	MHYTS, İKYTS	2024	2028
S-1.2.4	Bağımlılıkla mücadele, akran zorbalığı ve siber zorbalıkla ilgili konularda öğretmen ve velilere eğitim verilecek.	MHYTS, İKYTS	2024	2028
S-1.2.5	Öğretmen ve velilere hijyen, gıda güvenliği, sağlıklı beslenme ve obezite, bulaşıcı hastalıklar ile ilgili öğretmen ve velilere eğitim verilecek.	MHYTS, İKYTS	2024	2028
S-1.2.6	Öğretmen ve destek personele sivil savunma ve ilkyardım eğitimi verilecek	İKYTS	2024	2028



ANTALYA/MURATPAŞA  
ANTALYA BÜYÜKŞEHİR BELEDİYESİ SELİM KAZAK ANAOKULU

No	Stratejik Faaliyetler	Faaliyet Sorumlusu	Eylem Tarihi	
			Başlama	Bitiş
S-1.2.7	Öğretmen ve destek personele iş güvenliği eğitimi verilecek	İKYTS	2024	2028
S-1.2.8	Yılda en az 1 haberli 2 habersiz afet ve acil durum tatbikatları yapılacak	KYTS	2024	2028
S-1.2.9	Çevre ve iklim konusunda farkındalık oluşturmak için her dönem en az bir defa velilerle bir defa öğrencilerle farkındalık yürüyüşü yapılacak	EÖTS	2024	2028
S-1.2.10	İklim değişikliği, biyolojik çeşitlilik kaybı ve nesli tükenen canlılar hakkında farkındalık oluşturmak için okul ormanlık alanında kamp yapılacak.	EÖTS	2024	2028
S-1.2.11	Öğretmen destek personel ve velilere doğa, insan ve teknoloji kaynaklı (deprem, sel, heyelan, yangın, çığ ve salgın hastalıklar vd.) afetlere karşı gerekli tedbirlerin alınması için STK işbirliği ile eğitim verilecek	İKYTS, MHYTS	2024	2028
S-1.2.12	Okulun afet ve acil durum eylem planının güncel tutulması sağlanacaktır.	KYTS	2024	2028
<b>A.B.B. Selim Kazak Anaokulu</b>				
<b>MALİYET TAHMİNİ</b>	5.000.000,00TL			

## TEMA II: KALİTE

Eğitim ve öğretimde kalitenin artırılması başlığı esas olarak eğitim ve öğretim faaliyetinin hayata hazırlama işleminde yapılacak çalışmaları kapsamaktadır.

Bu tema altında akademik başarı, sınav kaygıları, sınıfta kalma, ders başarıları ve kazanımları, disiplin sorunları, öğrencilerin bilimsel, sanatsal, kültürel ve sportif faaliyetleri ile istihdam ve meslek edindirmeye yönelik rehberlik ve diğer mesleki faaliyetler yer almaktadır.

### Stratejik Amaç 2

Okulumuzun, eğitimin temel ilkeleri doğrultusunda niteliğini arttırmak amacıyla kurumsal kalitesi geliştirilecektir.

### Stratejik Hedef 2.1

Okul personelinin mesleki gelişimlerinin artırılması sağlanacaktır.

### Stratejik Hedef 2.1 Performans Göstergeleri

Tablo 33- Stratejik Hedef 2.1 Performans Göstergeleri

No	PERFORMANS GÖSTERGESİ	Hedef Etkisi (%)	Mevcut Durum	2024 Hedef	2025 Hedef	2026 Hedef	2027 Hedef	2028 Hedef
PG 2.1.1	Uzaktan ve yüz yüze hizmet içi eğitimi alan yönetici ve öğretmen sayısı	20	7	7	7	7	7	7
PG 2.1.2	Yurtdışına hareketliliğine katılan öğretmen sayısı	20	2	4	4	6	6	6
PG 2.1.3	Yüksek lisans eğitimini sürdüren/ tamamlayan öğretmen ve yönetici sayısı	15	2	2	2	3	3	4
PG 2.1.4	Doktora eğitimini sürdüren/tamamlayan	15	0	0	0	0	0	0





ANTALYA/MURATPAŞA  
ANTALYA BÜYÜKŞEHİR BELEDİYESİ SELİM KAZAK ANAOKULU

	öğretmen ve yönetici sayısı							
PG 2.1.5	eTwinning faaliyetleri kapsamında yürütülen proje sayısı	15	1	1	1	1	1	1
A.B.B. Selim Kazak Anaokulu								

**Stratejik Hedef 2.1 Stratejiler**

Tablo 34 Stratejik Hedef 2.1 Stratejik Faaliyetler

No	Stratejik Faaliyetler	Faaliyet Sorumlusu	Eylem Tarihi	
			Başlama	Bitiş
S-2.1.1.	Okulumuzun yönetici ve öğretmenlerinin mesleki gelişim ihtiyaçları tespit edilerek bu ihtiyaçları gidermeye yönelik bir mesleki gelişim planı hazırlanacaktır.	İKYTS	2024	2028
S-2.1.2	Bakanlığımız, diğer kurum ve kuruluşlarla yapılan iş birlikleri kapsamında yardımcı personelin görev alanı ile ilgili iş başı eğitim almaları sağlanacaktır.	İKYTS	2024	2028
S-2.1.3	Okulumuz yöneticilerinin ve öğretmenlerinin dijital platformlar aracılığıyla verilen eğitimlere katılmaları teşvik edilecektir.	İKYTS	2024	2028
S-2.1.4.	Okulumuz personelinin motivasyon, iş doyumunu ve kurumsal bağlılık düzeylerini artıracak çalışmalar yapılacaktır.	İKYTS	2024	2028
A.B.B. Selim Kazak Anaokulu				
MALİYET TAHMİNİ		10.000.000,00TL		



ANTALYA/MURATPAŞA  
ANTALYA BÜYÜKŞEHİR BELEDİYESİ SELİM KAZAK ANAOKULU

**TEMA III: ERİŞİM**

Kurumsal kapasite; okulun yönetimini, personelin yeterlilikleri ve geliştirilmesini, bina donanım, bakım ve temizliğini, eğitim materyallerini, okul güvenliği ve risklerin yönetilmesini ve servis hizmetlerini kapsar. Özetle eğitime erişim ve eğitim kalitesinin artırılmasında önemli rolü olan hizmetlerdir.

**Stratejik Amaç 3**

Öğrencilerin kaliteli eğitime erişimleri fırsat eşitliği temelinde artırılarak tüm gelişim alanlarını kapsayacak şekilde çok yönlü gelişimleri sağlanacaktır.

**Stratejik Hedef 3.1**

Okul öncesi eğitime erişim artırılacaktır.

**Stratejik Hedef 3.1 Performans Göstergeleri**

Tablo 39- Stratejik Hedef 3.1 Performans Göstergeleri

No	PERFORMANS GÖSTERGESİ	Hedef Etkisi (%)	Mevcut Durum	2024 Hedef	2025 Hedef	2026 Hedef	2027 Hedef	2028 Hedef
PG 3.1.1	Aday kayıttaki bir sonraki yıl ilkokula başlayacak olan çocuklardan okula kayıt olanların oranı (%)	30	99	99	99	99	99	99
PG 3.1.2	Tüm dersliklerin doluluk oranı (%)	30	95	95	95	95	99	100
PG 3.1.3	Ebeveynine aile eğitimi verilen okul öncesi öğrenci sayısı	20	80	85	90	90	90	95
PG 3.1.4	Okul öncesi eğitimin önemi hakkında farkındalık oluşturmaya yönelik düzenlenen etkinlik sayısı	20	80	85	90	90	90	95

A.B.B. Selim Kazak Anaokulu

**Stratejik Hedef 3.1 Stratejiler**

Tablo 40- Stratejik Hedef 3.1 Stratejik Faaliyetler

No	Stratejik Faaliyetler	Faaliyet Sorumlusu	Eylem Tarihi	
			Başlama	Bitiş
S-3.1.1	Kayıt döneminde bir sonraki yıl ilkokula başlayacak olan çocuklar başta olmak üzere, tüm çocukların aileleri ile iletişime geçilerek okul öncesi eğitime kayıtlarla ilgili gerekli bilgilendirme yapılacaktır.	MHYTS	2024	2028
S-3.1.2	Okul öncesi eğitimde ebeveyn bilgilendirme çalışmaları yapılacaktır.	MHYTS	2024	2028
S-3.1.3	Tüm derslikler tam kapasite kullanılacaktır.	MHYTS	2024	2028
S-3.1.4	İhtiyaç dâhilinde (aday kayıttaki fazla çocuk olması durumunda) ikili eğitim uygulaması yapılacaktır.	MHYTS	2024	2028
S-3.1.5	Aileye düşen maliyeti azaltmaya yönelik iş birliği, protokol veya projeler geliştirilecektir.	MHYTS	2024	2028

A.B.B. Selim Kazak Anaokulu

<b>MALİYET TAHMİNİ</b>	10.000.000,00TL
------------------------	-----------------

**Stratejik Amaç 3**

Öğrencilerin kaliteli eğitime erişimleri fırsat eşitliği temelinde artırılarak tüm gelişim alanlarını kapsayacak şekilde çok yönlü gelişimleri sağlanacaktır.



ANTALYA/MURATPAŞA  
ANTALYA BÜYÜKŞEHİR BELEDİYESİ SELİM KAZAK ANAOKULU

**Stratejik Hedef 3.2**

Okul öncesi eğitiminin niteliği artırılabacaktır.

**Stratejik Hedef 3.2 Performans Göstergeleri**

Tablo 41- Stratejik Hedef 3.2 Performans Göstergeleri

No	PERFORMANS GÖSTERGESİ	Hedef Etkisi (%)	Mevcut Durum	2024 Hedef	2025 Hedef	2026 Hedef	2027 Hedef	2028 Hedef
PG 3.2.1	e-Portfolyo hazırlanan öğrenci oranı (%)	15	100%	100%	100%	100%	100%	100%
PG 3.2.2	Eğitim öğretim yılı süresince açık hava etkinliği yapılan eğitim günü oranı (%)	15	15%	20%	20%	25%	25%	30%
PG 3.2.3	Eğitsel değerlendirme ve tanılama hakkında bilgilendirme yapılan veli sayısı (%)	15	100%	100%	100%	100%	100%	100%
PG 3.2.4	Eğitsel değerlendirme ve tanılama hakkında bilgilendirme yapılan öğretmen oranı (%)	15	100%	100%	100%	100%	100%	100%
PG 3.2.5	Veli memnuniyet oranı%	15	80%	85%	85%	90%	90%	95%
PG 3.2.6	Öğrenci Memnuniyet oranı%	15	96%	95%	95%	95%	95%	95%
PG 3.2.7	Paydaş memnuniyet oranı%	10	97%	95%	95%	95%	95%	95%

A.B.B. Selim Kazak Anaokulu

**Stratejik Hedef 3.2 Stratejiler**

Tablo 42- Stratejik Hedef 3.2 Stratejik Faaliyetler

No	Stratejik Faaliyetler	Faaliyet Sorumlusu	Eylem Tarihi	
			Başlama	Bitiş
S-3.2.1	Bakanlıkça hazırlanan e-Portfolyo sistemine her çocuk için veri girişi gerçekleştirilecektir.	EÖTS	2024	2028
S-3.2.2	Okul öncesi eğitim sürecinde, her gün açık hava etkinliğine yer verilecektir.	EÖTS	2024	2028
S-3.2.3	Okul bahçeleri geleneksel oyunlara uygun şekilde düzenlenecektir.	EÖTS	2024	2028
S-3.2.4	Okul öncesi eğitimde okul-aile iş birliği geliştirilecektir.	İYTS	2024	2028
S-3.2.5	Eğitsel değerlendirme ve tanılama sürecine yönelik olarak velilere yönelik bilgilendirme çalışmaları yapılması sağlanacaktır	MHYTS	2024	2028
S-3.2.6	Öğrenci, veli, çalışan ve paydaş memnuniyetini ölçmeye yönelik anketler uygulanacak	MHYTS İKYTS İYTS	2024	2028

A.B.B. Selim Kazak Anaokulu

<b>MALİYET TAHMİNİ</b>	5.000.000,00TL
------------------------	----------------



## 4.1. Maliyetlendirme

Stratejik planda belirlenen hedeflerin plan dönemi için tahmini maliyeti tespit edilir.

Hedeflere plan döneminden önce erişilmesi öngörülüyorsa, maliyetler daha kısa bir zaman dilimini kapsayabilir.

Tahmini Maliyetler Tablosunda gösterilen maliyetler ile tahmin edilen kaynakların uyumlu olması gerekir. Ancak öngörülen kaynakların öngörülen maliyetlerin tahsis edilen kaynakları aşması durumunda hedef ve stratejilerin:

- Daha düşük maliyetli olanları seçilebilir
- Zamanlaması değiştirilebilir, kapsamı küçültülebilir.
- Önceliklendirmeyle bazılarında vazgeçilebilir.
- Önceliklendirme yapılırken Millî Eğitim Bakanlığı, İl/İlçe Milli Eğitim Müdürlüğü Stratejik Planları esas alınır.

Tablo 43- Tahmini Maliyet Tablosu

	2024	2025	2026	2027	2028	Toplam Maliyet
<b>Amaç 1</b>	2.000.000,00TL	2.000.000,00TL	2.000.000,00TL	2.000.000,00TL	2.000.000,00TL	10.000.000,00TL
<b>Hedef 1.1</b>	1.000.000,00TL	1.000.000,00TL	1.000.000,00TL	1.000.000,00TL	1.000.000,00TL	5.000.000,00TL
<b>Hedef 1.2</b>	1.000.000,00TL	1.000.000,00TL	1.000.000,00TL	1.000.000,00TL	1.000.000,00TL	5.000.000,00TL
<b>Amaç 2</b>	2.000.000,00TL	2.000.000,00TL	2.000.000,00TL	2.000.000,00TL	2.000.000,00TL	10.000.000,00TL
<b>Hedef 2.1</b>	2.000.000,00TL	2.000.000,00TL	2.000.000,00TL	2.000.000,00TL	2.000.000,00TL	10.000.000,00TL
<b>Amaç 3</b>	3.000.000,00TL	3.000.000,00TL	3.000.000,00TL	3.000.000,00TL	3.000.000,00TL	15.000.000,00TL
<b>Hedef 3.1</b>	2.000.000,00TL	2.000.000,00TL	2.000.000,00TL	2.000.000,00TL	2.000.000,00TL	10.000.000,00TL
<b>Hedef 3.2</b>	1.000.000,00TL	1.000.000,00TL	1.000.000,00TL	1.000.000,00TL	1.000.000,00TL	5.000.000,00TL
<b>Genel Yönetim Giderleri</b>	3.000.000,00TL	3.000.000,00TL	3.000.000,00TL	3.000.000,00TL	3.000.000,00TL	15.000.000,00TL
<b>TOPLAM</b>	<b>10.000.000,00TL</b>	<b>10.000.000,00TL</b>	<b>10.000.000,00TL</b>	<b>10.000.000,00TL</b>	<b>10.000.000,00TL</b>	<b>50.000.000,00TL</b>

Maliyetlendirme yapılırken ayrıntılı faaliyetler göz önünde bulundurularak hedefe ilişkin tahmini maliyet hesaplanır. Her bir faaliyet/proje belirli bir hedefe yönelik olmalıdır. Herhangi bir hedefle ilişkisi kurulamayan faaliyet/projelere yer verilmemelidir. Hâlihazırda yürütülen veya yürütülmesi planlanan faaliyetler/projeler mutlaka bir hedefle ilişkilendirilmelidir.

Stratejik planın maliyeti, amaçların maliyet toplamı ile yılın genel yönetim giderleri toplamına;



amaçların maliyeti ise o amaca bağlı hedeflerin maliyet toplamına eşittir.

- Personel giderleri, mal ve hizmet alım giderleri vs. birden fazla hedefle ilişkilendirilmesi durumunda ilgili giderler ağırlandırılarak dağıtılır.
- Herhangi bir hedefe veya faaliyete özgü olmayan, birden çok hedefe veya faaliyete yönelik olan ısınma, elektrik, temizlik ile bakım ve onarım gibi maliyetlere genel yönetim giderleri kapsamında yer verilir.



## 5. İZLEME VE DEĞERLENDİRME

İzleme ve değerlendirme, stratejik planın uygulama adımlarının, performans göstergelerinin düzenli olarak takip edilmesi ve raporlanmasıdır. Eylemlerin zamanında yapılması, eylemlerden elde edilmek istenen çıktı ve sonuçlar, eylemlere ayrılan kaynaklar izlenir ve raporlaştırılır. Raporlarda, gerçekleştirilen ve ilerleme sağlanan alanlar ile aksayan ve ilerleme sağlanamayan konulara yer verilir.

Stratejik planın amaç, hedefleri eylemler ve etkinlikler aracılığıyla uygulamaya geçirilecektir. İzleme eylemlerinden sorumlu kişiler tarafından hazırlanan formlar kullanılarak izlenecektir.

Okulumuz stratejik planının onayı alınıp uygulamaya geçilmesi ile beraber izleme ve değerlendirme faaliyetleri de başlayacaktır. İzleme ve değerlendirme sonuçları raporlanarak ilgili taraflar ile kurum içi ve kurum dışı mercilerin değerlendirmesine sunulması sağlanacaktır. **Raporlama genel anlamda Yıllık gerçekleştirilecektir. Her yılın Eylül aylarında raporlama yapılacaktır.** Raporlar iki nüsha şeklinde düzenlenip bir tanesi okulumuzda kalacak diğeri ise gerekli çalışma ve değerlendirmenin yapılabilmesi için Muratpaşa İlçe Milli Eğitim Müdürlüğü Strateji Geliştirme Hizmetleri Birimine gönderilecektir. İzleme ve değerlendirme çalışmaları;

- Eylemlerin izlenmesi ve değerlendirilmesi,
- Performans göstergelerine göre performans hedeflerin izlenmesi ve değerlendirilmesi,
- Stratejik hedeflerin izlenmesi ve değerlendirilmesi,
- Stratejik amaçların izlenmesi ve değerlendirilmesi şeklinde yapılacaktır.

**1-Eylemlerin İzlenmesi ve Değerlendirilmesi:** Stratejik amaçlar ve hedeflerle ilgili 5 yıllık eylemler tanımlanmıştır. Tanımlanan eylemler her yıl eylem planına alınarak uygulanacak ve **EK 1- Eylem İzleme Formu** ile izlenecektir.

**2-Stratejik Hedeflerin İzlenmesi ve Değerlendirilmesi:** Stratejik hedeflerle ilgili performans göstergeleri tanımlanmıştır. Performans göstergeleri ile ilgili de yıllık performans hedefleri belirlenmiştir. Performans hedeflerine ulaşılması, stratejik hedeflerin gerçekleşmesini sağlayacaktır. Hedefler ve performans göstergeleri **EK 2-Performans İzleme formu** ile izlenecektir.

**3-Stratejik Amaçların İzlenmesi:** Yıllık ve dört yıllık hedeflere ulaşılması stratejik amaçlarımızın gerçekleşmesini sağlayacaktır. Amaçlar yıllık ve 5 yıllık hedeflerle izlenecektir.

**4-Maliyetlerin İzlenmesi:** Maliyetler, amaç, hedef ve eylemlere göre planlanmıştır. Toplam 5 yıllık ve yıllık maliyetler bütçelendirilmiştir. Maliyetler, amaç, hedef, faaliyet ve yıllara göre izlenecektir. İzleme sonuçları her yıl Ocak ve Haziran aylarında **Stratejik Plan İzleme ve Değerlendirme Ekibi** tarafından değerlendirilecektir.

İzleme çalışmaları **Stratejik Plan İzleme ve Değerlendirme Ekibi** tarafında hazırlanan formlara işlenecek. Değerlendirme Sonuçları ve öneriler rapor haline getirilerek ilgili birimlere ve makamlara iletilecek.

İzleme ve değerlendirme süreci kurumsal öğrenmeyi buna bağlı olarak da faaliyetlerin sürekli olarak iyileştirilmesini sağlar. İzleme ve değerlendirme faaliyetleri sonucunda elde edilen bilgiler kullanılarak stratejik plan gözden geçirilir, hedeflenen ve ulaşılan sonuçlar karşılaştırılır. Bu karşılaştırmalar sonucunda da gerekli görülen durumlarda stratejik planın güncellenmesi kararı verilebilir.



ANTALYA/MURATPAŞA  
ANTALYA BÜYÜKŞEHİR BELEDİYESİ SELİM KAZAK ANAOKULU

Tablo 44-Stratejik Faaliyet İzleme ve Değerlendirme Şablonu

EYLEM NO	EYLEM	EYLEMİN TAMAMLANMASI HEDEFLENEN AY											DEĞERLENDİRME			AÇIKLAMA						
		EYLEMİN TAMAMLANMASI HEDEFLENEN AY											HAZİRAN				OCAK					
		Ocak	Şubat	Mart	Nisan	Mayıs	Haziran	Temmuz	Ağustos	Eylül	Ekim	Kasım	Aralık	Gerçekleşti	Devam Ediyor		Gerçekleşmedi	Gerçekleşti	Devam Ediyor	Gerçekleşmedi		

A.B.B. Selim Kazak Anaokulu

Tablo 45- Performans Değerlendirme Şablonu

Performans Göstergesi	Hedef	Ölçüm Periyodu	Değ. Periyodu	AYLAR												Sonuç	Sorumlu	AÇIKLAMA						
				O	Ş	M	N	M	H	T	A	E	E	K	A			Hedef Gerçekleşti	Hedef Gerçekleşmedi	İyileştirme İhtiyacı				

A.B.B. Selim Kazak Anaokulu

**Hedefe İlişkin Değerlendirme:** Her yılın ilk altı ayında ilgili hedefe ait performans göstergelerinin performans düzeyi dikkate alınarak izlemenin yapıldığı yılın sonu itibarıyla hedeflenen değere ulaşıp ulaşılmadığının analizi yapılır. Hedeflenen değere ulaşılmasını engelleyecek hususlar ve riskler varsa bunlar değerlendirilir. Hedeflenen değerlere ulaşılmasını sağlayacak temel tedbirler kısaca yer verilir.

Okul/kurumlar için izleme değerlendirme faaliyetleri Tablo 26'da örneklendirilmiş olan izleme ve değerlendirme şablonu kullanılarak her eğitim-öğretim dönemi sonunda bir kere olacak şekilde gerçekleştirilir. Bu şablon ile planlanan hedefe ne oranda ulaşıldığı ve buna dair değerlendirmeler ifade edilir.

**Hedef Performansının Hesaplanması:** Gösterge değerlerinin kümülatif olarak



belirlenmemesi durumunda hedef performansının hesaplanmasında izleme dönemindeki yıl sonu hedeflenen değer ile izleme dönemindeki gerçekleştirme değerinin kümülatif değeri baz alınır.

Bir göstergenin performansı %100'ü aşabilir ancak hedef performansının ölçümünde bu değer 100 olarak alınır. Böylece diğer göstergelerin hedefe etkisinin doğru hesaplanması sağlanır.

Bir göstergenin performansı negatif değer alabilir. Ancak hedef performansının ölçümünde bu değer sıfır alınır. Böylece diğer göstergelerin hedefe etkisinin doğru hesaplanması sağlanır.

Tablo 46- İzleme ve Değerlendirme Şablonu (PLANDA BULUNMAYACAKTIR. Plan hazırlandıktan sonra izleme değerlendirme sürecinde kullanılacaktır.)

2024-2025 Eğitim Öğretim Yılı Stratejik Plan İzleme ve Değerlendirme Tablosu					
A1					
H1.1					
Hedef 1.1 Performansı					
Sorumlu Birim					
Performans Göstergesi	Hedefe Etkisi (%)	Plan Dönemi Başlangıç Değeri *(A)	İzleme Dönemindeki Yıl Sonu Hedeflenen Değer (B)	İzleme Dönemindeki Gerçekleşme Değeri (C)	Performans (%) (C-A)/(B-A)
PG 1.1.1					
PG 1.1.2					
Hedefe İlişkin Değerlendirmeler					